



จุดเฝ้าระวัง/จุดเสี่ยงอุทกภัย ปี 2565

กรมชลประทาน

ศูนย์ปฏิบัติการน้ำอัจฉริยะ (SWOC)
กรมชลประทาน สามเสน



โซนภาคเหนือ
(สขป. 1 - 4)

131 จุด

สขป.1 15 จุด
สขป.2 35 จุด
สขป.3 60 จุด
สขป.4 21 จุด

โซนภาคตะวันออกเฉียงเหนือ
(สขป. 5 - 8)

289 จุด

สขป.5 25 จุด
สขป.6 49 จุด
สขป.7 94 จุด
สขป.8 121 จุด

โซนภาคกลาง/ตล
(สขป. 10 - 13)

172 จุด

สขป.10 22 จุด
สขป.11 21 จุด
สขป.12 84 จุด
สขป.13 45 จุด

โซนภาคตะวันออก
(สขป. 9)

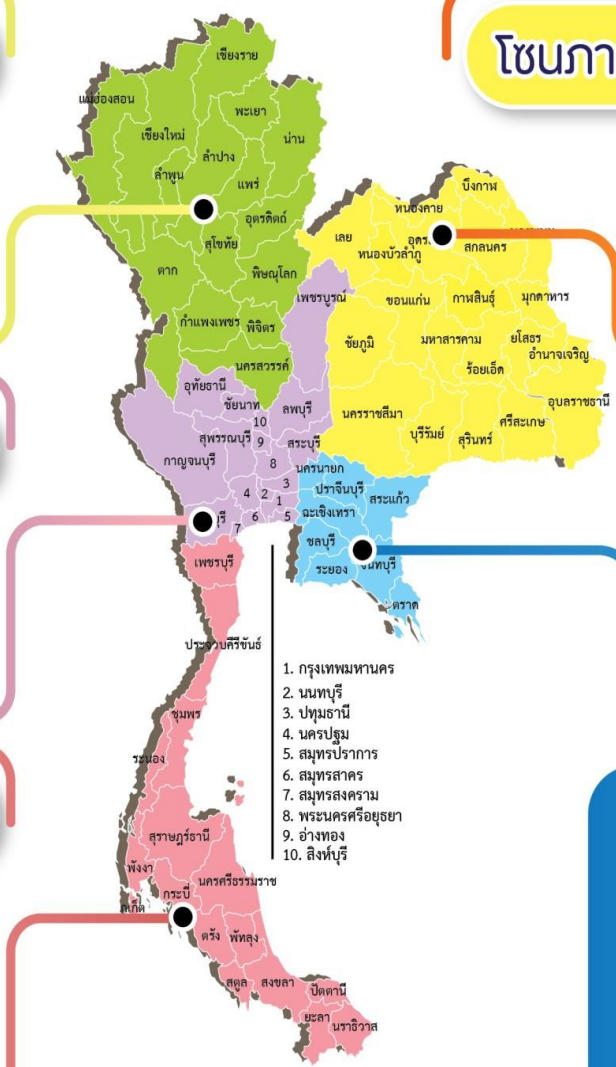
85 จุด

สขป.9 85 จุด

โซนภาคใต้
(สขป. 14 - 17)

73 จุด

สขป.14 22 จุด
สขป.15 23 จุด
สขป.16 14 จุด
สขป.17 14 จุด



รวมจุดเสี่ยง ปี 2565
กรมชลประทาน
= 750 จุด

จังหวัดเชียงใหม่

จุดเฝ้าระวัง ทั้งหมด 5 จุด ได้แก่

- จุดที่ 1 เทศบาลนครเชียงใหม่ (ในท่าบাজার, ชุมชนศรีปิงเมือง, ชุมชนสันป่าเลียง, รร.กาวิละ, ค่ายกาวิละ ฯลฯ) อ.เมืองเชียงใหม่
- จุดที่ 2 ลำเหมืองแม่เหิยะ ต.แม่เหิยะ อ.เมือง
- จุดที่ 3 หมู่บ้านเชียงใหม่การ์เด็นแลนด์, หมู่บ้านเดอะลา구나โฮม เฟส1, คลองชอย 15 แม่แฝก, คลอง 15R-LMC แม่แฝก ต.หนองจ่อม อ.สันทราย จ.เชียงใหม่จุดที่ 4 ต.ต้นเปา, ต.สันกำแพง อ.สันกำแพง
- จุดที่ 5 ลำห้วยหมู่น้ำ, ลำเหมืองแม่ตาช้าง, ลำห้วยแม่ตาช่วย ต.น้ำแพร่ อ.หางดง

แนวทางป้องกันและบรรเทาอุทกภัย

1. ติดตามสถานการณ์และเฝ้าระวังปริมาณน้ำของสถานีวัดน้ำ P.75 ,P.67 P.1
2. เฝ้าระวังพื้นที่เทศบาลนครเชียงใหม่ เสริมความสูงกำแพงริมตลิ่งแม่น้ำปิงเพิ่ม ความจุลำนน้ำปิงจาก 450 ลบ.ม./วิ เป็น 550 ลบ.ม./วิ และอุดทอระบายน้ำเสีย ป้องกันน้ำปิงไหลย้อนเข้าเมือง
3. ลดปริมาณน้ำเข้าคลองสายใหญ่ใช้แก้มลิงในเขตทหารผันน้ำจากคลองส่งน้ำแม่แดงลงน้ำแม่มริมและแม่สาและ ,สูบน้ำจากห้วยช่างเคียนและห้วยแก้วลงคลองฯ แม่แดง ,ผันน้ำจากคลองฯแม่แดงลงคลองชอย 1L-19L ,เร่งระบายน้ำจากคลองแม่ข่า โดยสถานีสูบน้ำศรีดอนชัยและสูบลงแม่น้ำปิงท้ายเมืองเชียงใหม่
4. เตรียมความพร้อมเครื่องจักร-เครื่องมือ เพื่อเข้าช่วยเหลือพื้นที่เมื่อเกิดอุทกภัย

จังหวัดลำพูน

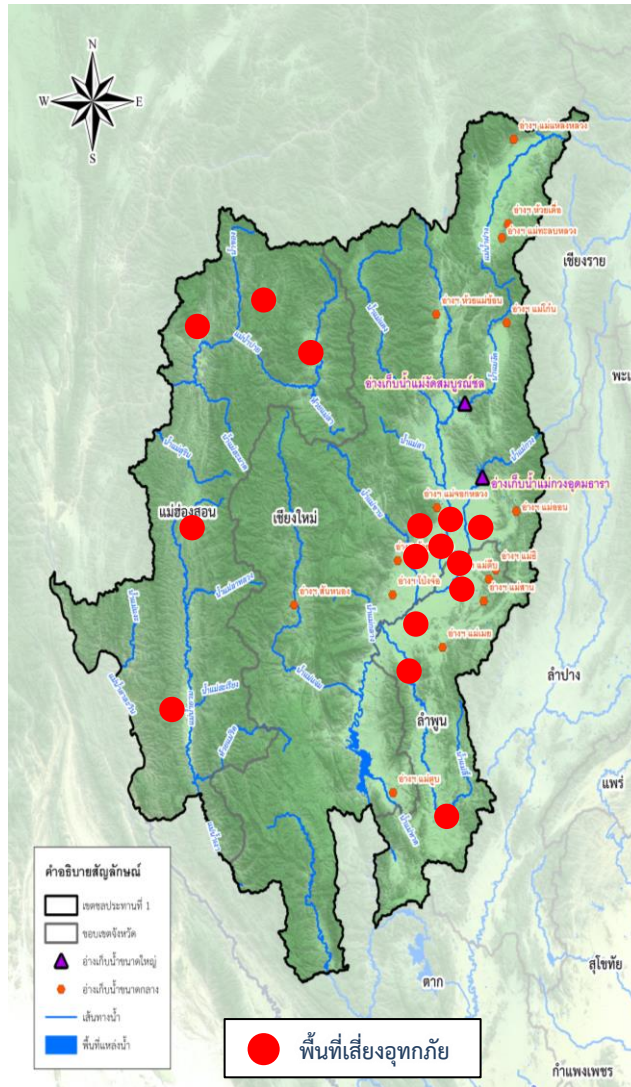
จุดเฝ้าระวัง ทั้งหมด 5 จุด ได้แก่

- จุดที่ 1 เขตเทศบาลเมืองลำพูน
- จุดที่ 2 พื้นที่โครงการแม่ปิงเก่า (น้ำแม่ลอบ น้ำแม่หาด น้ำแม่เต๊ะและลำห้วยตัม)
- จุดที่ 3 เทศบาลตำบลป่าซาง
- จุดที่ 4 บริเวณสองฝั่งของลำน้ำลี้ และลำน้ำสาขา
- จุดที่ 5 ตลิ่งทั้งสองฝั่งของแม่น้ำลี้ตอนล่าง

แนวทางป้องกันและบรรเทาอุทกภัย

1. เฝ้าระวังพื้นที่ตัวอำเภอเมืองลำพูนและอำเภอป่าซาง
 - เมื่อระดับน้ำ ที่สถานี P.81 อ.สันกำแพง จ.เชียงใหม่ มีระดับสูงเกินกว่า 5.80 ม. ในอีก 7 ชั่วโมงถัดมาระดับน้ำที่สถานี P.5 อ.เมือง จ.ลำพูน ก็จะสูงถึง 5.00 ม. (เริ่มล้นตลิ่ง)
 - เมื่อระดับน้ำ ที่สถานี P.77 อ.แม่ทา จ.ลำพูน มีระดับสูงเกินกว่า 3.80 ม. ในอีก 8-9 ชั่วโมงถัดมา ระดับน้ำที่สถานี P.87 อ.ป่าซาง จ.ลำพูน ก็จะสูงถึง 4.10 ม. (เริ่มล้นตลิ่ง)
2. เฝ้าระวังตัวอำเภอบ้านโฮ่ง
 - เมื่อระดับน้ำ ที่สถานี P.76 อ.ลี้ จ.ลำพูน มีระดับสูงเกินกว่า 5.40 ม. ในอีก 15 ชั่วโมงถัดมาระดับน้ำที่สถานี P.85 อ.บ้านโฮ่ง จ.ลำพูน ก็จะสูงถึง 3.50 ม. (เริ่มล้นตลิ่ง)

รวมจุดเสี่ยง 15 จุด



จังหวัดแม่ฮ่องสอน

จุดเฝ้าระวัง ทั้งหมด 5 จุด ได้แก่

- จุดที่ 1 แม่น้ำปาย
- จุดที่ 2 แม่น้ำสาง
- จุดที่ 3 ห้วยแม่สะงา ห้วยแม่สะงี
- จุดที่ 4 แม่น้ำยวม อ.ขุนยวม
- จุดที่ 5 แม่น้ำยวม อ.แม่สะเรียง , อ.สบเมย

แนวทางป้องกันและบรรเทาอุทกภัย

การเกิดอุทกภัยในพื้นที่เป็นลักษณะน้ำป่าไหลหลาก น้ำมาเร็วไปเร็ว เนื่องจากเป็นพื้นที่ภูเขาความลาดชันสูงไม่มีเครื่องมือในการควบคุม จะใช้วิธีการติดตามเฝ้าระวัง และคาดการณ์สภาพน้ำที่เกิดขึ้น ประสานงานแจ้งเตือนร่วมกับอำเภอ ป้องกันและสาธารณภัยจังหวัดแม่ฮ่องสอน เมื่อมีฝนตกหนักสะสมต่อเนื่อง

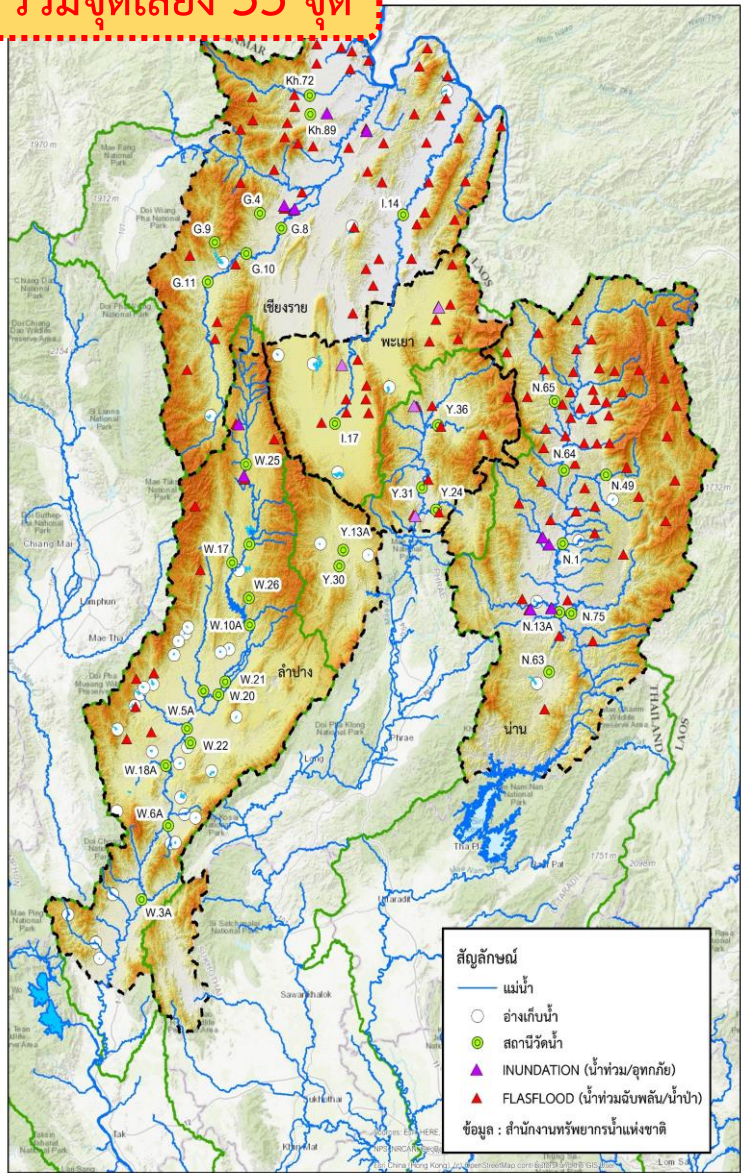
- จุดวัดน้ำ ณ สถานีวัดน้ำฝายน้ำยม สำหรับแจ้งเตือนภัยบริเวณท้ายฝายที่ระดับน้ำเฝ้าระวัง 208.837 ม.รทก.
- จุดวัดน้ำ ณ สถานีวัดน้ำแม่น้ำปาย SW.5A สำหรับแจ้งเตือนภัยที่ระดับน้ำเฝ้าระวัง 178.74 ม.รทก.

การเตรียมความพร้อมเครื่องจักร-เครื่องมือ

ในเขต สขป. 1 จำนวน 143 หน่วย

1. เครื่องสูบน้ำ 8"-12" จำนวน 82 เครื่อง
2. รถสูบน้ำ 12" จำนวน 2 เครื่อง
3. รถขุด จำนวน 5 คัน
4. รถบรรทุก จำนวน 25 สะพาน
5. รถบรรทุกน้ำ จำนวน 16 หน่วย
6. รถแทรกเตอร์ จำนวน 1คัน
7. สะพานเหล็ก - หน่วย
8. เครื่องจักรกลสนับสนุนอื่นๆ 12 คัน

รวมจุดเสี่ยง 35 จุด



จังหวัดลำปาง

จุดเฝ้าระวัง ทั้งหมด 5 จุด ได้แก่

1. พื้นที่ลุ่มต่ำบริเวณ ด.วังเหนือ ด.วังทอง ด.ร่องเคาะ อ.วังเหนือ
2. พื้นที่ลุ่มต่ำบริเวณ ด.ซ็อน ด.บ้านขอม อ.เมืองปาน
3. พื้นที่ลุ่มต่ำบริเวณ ด.เวียงตาล ด.แม่อิง อ.ห้างฉัตร
4. พื้นที่ลุ่มต่ำบริเวณ ด.โหลหิน อ.เกาะคา
5. พื้นที่ลุ่มต่ำบริเวณ ด.เสริมขวา อ.เสริมงาม

แนวทางการป้องกันและบรรเทาอุทกภัย

1. เฝ้าระวังปริมาณน้ำท่าตามสถานีจัดน้ำ TW.1C ตำบลหัวเวียง อำเภอเมือง จังหวัดลำปาง กรณีที่มีปริมาณมากกว่า 250 ลบ.ม./วินาที จะมีผลกระทบในเขตเทศบาลเมืองลำปาง จะทำการแจ้งเตือนให้ประชาชนที่ริมตลิ่งน้ำไว้ ในเขตเทศบาลเมืองลำปาง ให้เฝ้าระวัง
2. เฝ้าระวังตามสถานีวัดน้ำท่า ได้แก่ TW.17A, TW.1C, TW.22, TW.5A, TW.6A
3. การช่วยเหลือด้านเครื่องจักรเครื่องมือเตรียมความพร้อมฉุกเฉิน

จังหวัดเชียงราย

จุดเฝ้าระวัง ทั้งหมด 12 จุด ได้แก่

1. พื้นที่ ด.เวียงพางคำ ด.เกาะช้าง ด.ศรีดอนมูล ด.โป่งผา ด.ศรีเมืองชุม ด.ป่าสัก อ.แม่สาย
2. พื้นที่ ด.แม่สลองใน ด.แม่สลองนอก อ.แม่ฟ้าหลวง
3. พื้นที่ ด.ศรีคำ ด.ป่าวาง ด.ป่าตึง ด.แม่จัน อ.แม่จัน
4. พื้นที่ ด.ริมโขง ด.เวียง ด.สถาน ด.ศรีดอนชัย ด.หัวซอ ด.ศรี อ.เชียงของ
5. พื้นที่ ด.หล้าจาว ด.ม่วงยาย ด.โป อ.เวียงแก่น
6. พื้นที่ ด.ยางฮอม ด.ป่าตาล ด.ต้า อ.ขุนตาล
7. พื้นที่ ด.ตับเต่า ด.เวียง ด.ปล้อง ด.จิว ด.ศรีดอยไชย อ.เทิง
8. พื้นที่ ด.แม่ป่า อ.พญาเม็งราย
9. พื้นที่ ด.บ้านสุ ด.นาแล ด.เวียง ด.ป่าอ้อดอนชัย ด.สันทราย อ.เมืองเชียงราย
10. พื้นที่ ด.ทุ่งหวาง ด.ทุ่งก่อ ด.ปงน้อย อ.เวียงเชียงรุ้ง
11. พื้นที่ ด.แม่สรวย ด.แม่อือ อ.แม่สรวย
12. พื้นที่ ด.สันสลี ด.เวียง อ.เวียงป่าเป้า

แนวทางการป้องกันและบรรเทาอุทกภัย

1. เฝ้าระวังปริมาณน้ำท่าที่สถานี G.8 บ้านคันยาง อำเภอแม่ลาว จังหวัดเชียงราย หากปริมาณน้ำมากกว่า 250 ลบ.ม./วินาที ให้ทำการแจ้งเตือนแก่ประชาชนในพื้นที่ เพื่อป้องกันผลกระทบในเขตชุมชน
2. เฝ้าระวังปริมาณน้ำท่าที่สถานี G.10 บ้านหนองคำ อำเภอแม่สรวย จังหวัดเชียงราย หากปริมาณน้ำมากกว่า 200 ลบ.ม./วินาที ให้ทำการแจ้งเตือนแก่ประชาชนในพื้นที่ เพื่อป้องกันผลกระทบในเขตชุมชน
3. เฝ้าระวังจุดวิกฤติได้สะพานด่านพรมแดน ไทย - เมียนมา
4. การเฝ้าระวังและเตือนภัยด้วยระบบโทรมาตรลุ่มน้ำกัก.

จังหวัดพะเยา

จุดเฝ้าระวัง ทั้งหมด 6 จุด ได้แก่

1. พื้นที่ ด.ภูซาง อ.ภูซาง
2. พื้นที่ ด.เจดีย์คำ ด.ร่มเย็น ด.เวียง ด.แม่ลาว ด.ฝายกวาง อ.เชียงคำ
3. พื้นที่ ด.ห้วยลาน ด.ป่าวาง ด.ดงสุวรรณ ด.สันโค้ง ด.สว่างอารมณ์ อ.ดอกคำใต้
4. พื้นที่ ด.นาปรัง ด.ดอย ด.ครว ด.ขุนควง อ.ปง
5. พื้นที่ ด.ห้วยแก้ว ด.แม่อิง ด.เวียง อ.ภูคาเมฆาวง
6. พื้นที่ ด.บ้านงาม ด.เชียงม่วน อ.เชียงม่วน

แนวทางการป้องกันและบรรเทาอุทกภัย

1. ติดตามสถานการณ์ฝนตกหนักอย่างใกล้ชิด หากมีฝนตกหนักและน้ำในลำน้ำสูงถึงระดับเตือนภัยให้ มีหนังสือแจ้งเตือน ผวจ. และ ปก.จังหวัด
2. เฝ้าระวังปริมาณน้ำท่าที่สถานี I.17 ตำบลท่าวังทอง อำเภอเมือง จังหวัดพะเยา ให้ทำการแจ้งเตือนแก่ประชาชนในพื้นที่ ก่อนปริมาณน้ำมากกว่า 80 ลบ.ม./วินาที เพื่อลดผลกระทบกับชุมชนท้ายน้ำ
3. วางแผนการระบายน้ำจากอ่างเก็บน้ำขนาดกลางให้สอดคล้องกับสถานการณ์และเตรียมเครื่องสูบน้ำติดตั้งในจุดเสี่ยงก่อนเกิดภัย4. เฝ้าระวังที่สถานี Y31 (ความจุลำน้ำ 800 ลบ.ม./วินาที) แจ้งเตือนอำเภอเชียงม่วน หากปริมาณน้ำมีแนวโน้มเพิ่มขึ้นและเกิน 700 ลบ.ม./วินาที

จังหวัดน่าน

จุดเฝ้าระวัง ทั้งหมด 12 จุด ได้แก่

1. พื้นที่ ด.จอบ ด.และ ด.ทุ่งช้าง อ.ทุ่งช้าง
2. พื้นที่ ด.ขุนน้ำ อ.เฉลิมพระเกียรติ
3. พื้นที่ ด.ชนแดน ด.ยอด ด.นาไร่หลวง อ.สองแคว
4. พื้นที่ ด.เปือ ด.พระธาตุ ด.เชียงกลาง ด.พระพุทธบาท อ.เชียงกลาง
5. พื้นที่ ด.แมง ด.เจดีย์ชัย ด.ปัว ด.วรนคร ด.สถาน ด.สภาค ด.ศิลาเพชร ด.วน ด.ภูคา อ.ปัว
6. พื้นที่ ด.ผาทอง ด.แสนทอง ด.ศรีภูมิ ด.ผาตอ ด.ยม ด.จอมพระ ด.ดงมูล อ.ท่าวังผา
7. พื้นที่ ด.บ่อ ด.มาลีง ด.สะเนียน ด.กมดอง ด.ไชยสถาน อ.เมืองน่าน
8. พื้นที่ ด.ป่าเลหวาง ด.ดู่พงษ์ ด.เมืองจัน ด.ฝายแก้ว ด.พงษ์ อ.สันติสุข
9. พื้นที่ ด.บ่อเกลือเหนือ ด.ดงพญา ด.บ่อเกลือใต้ ด.ภูฟ้า อ.บ่อเกลือ
10. พื้นที่ ด.แม่จิม ด.หนองแดง อ.แม่จิม
11. พื้นที่ ด.ปงสนุก ด.แม่สาด ด.กลางเวียง ด.โหล่นาน ด.สัน ด.บ้านม่วง อ.เวียงสา
12. พื้นที่ ด.สถาน อ.น่าน

แนวทางการป้องกันและบรรเทาอุทกภัย

1. เฝ้าระวังปริมาณน้ำท่าที่สถานี N.1 ตำบลในเวียง อำเภอเมือง จังหวัดน่าน หากปริมาณน้ำมากกว่า 800 ลบ.ม./วินาที ให้ทำการแจ้งเตือนแก่ประชาชนในพื้นที่
2. เฝ้าระวังปริมาณน้ำท่าที่สถานี W.64 ตำบลบ่อ อำเภอเมือง จังหวัดน่าน หากปริมาณน้ำมากกว่า 800 ลบ.ม./วินาที ให้ทำการแจ้งเตือนแก่ประชาชนในพื้นที่

การเตรียมความพร้อมเครื่องจักร-เครื่องมือ ในเขต สขป.2 จำนวน 86 หน่วย

1. เครื่องสูบน้ำ จำนวน 68 เครื่อง
2. เครื่องผลักดันน้ำ จำนวน - เครื่อง
3. รถชุด จำนวน 4 คัน
4. สะพานเหล็ก จำนวน 1 สะพาน
5. โคมไฟบอลูน จำนวน 2 ชุด
6. เครื่องจักรสนับสนุนอื่น เช่น รถบรรทุก จำนวน 11 หน่วย

การเตรียมความพร้อม
ในเขต สขป.2
จัดทำโดย สำนักงานชลประทานที่ 2

จังหวัดอุดรธานี

พื้นที่เฝ้าระวัง ทั้งหมด 2 จุด ได้แก่

จุดที่ 1 หมู่ที่ 2 ตำบลฟากท่า อำเภอฟากท่า จังหวัดอุดรธานี

จุดที่ 2 หมู่ที่ 7 ตำบลฟากท่า อำเภอฟากท่า จังหวัดอุดรธานี

แผนเผชิญเหตุและป้องกันอุทกภัย

- เครื่องสูบน้ำ จำนวน 11 เครื่อง

ผู้รับผิดชอบ นายกริธาทัพ บุญศรีศิริโท ตำแหน่ง หัวหน้าฝ่ายส่งน้ำและบำรุงรักษาที่ 2 โทร. 08-0443-5143

จังหวัดพิษณุโลก

พื้นที่เฝ้าระวัง ทั้งหมด 7 จุด ได้แก่

จุดที่ 1 อ.พรมพิราม บริเวณท้ายเขื่อนนเรศวร ทรบ.ทุ่งสาม ทรบ.ท่าทอง ต.หนองแถม ต.ศรีภริมา ต.พรมพิราม ต.ท่าช้าง

จุดที่ 2 อ.วัดโบสถ์ ต.ท่างาม

จุดที่ 3 อ.วังทอง ต.วังทอง ต.วังทูล ต.พันชาลี ต.ชัยนาม ต.แม่ระกา ต.หนองพระ

จุดที่ 4 อ.บางระกำ ต.ท่านางงาม ต.ชุมแสงสงคราม ต.บางระกำ ต.คุยม่วง

จุดที่ 5 อ.เมือง ต.บ้านกร่าง

จุดที่ 6 อ.เนินมะปราง ต.ชมพู ต.วังยาง ต.วังโพรง ต.ไพร่อย ต.บ้านม่วง

จุดที่ 7 อ.บางกระทุ่ม ต.นครป่าหมาก ต.เนินกุ่ม ต.วัดคายน ต.ท่าตาล ต.บางกระทุ่ม ตำบลสนามคลี

แผนเผชิญเหตุและป้องกันอุทกภัย

- เครื่องสูบน้ำ จำนวน 3 เครื่อง
- รถบรรทุกน้ำ จำนวน 4 คัน

ผู้รับผิดชอบ นายภฤกษ์ จันทร์แก้ว ตำแหน่ง นายช่างชลประทานอาวุโส โทร 08-0341-8668

จังหวัดพิจิตร

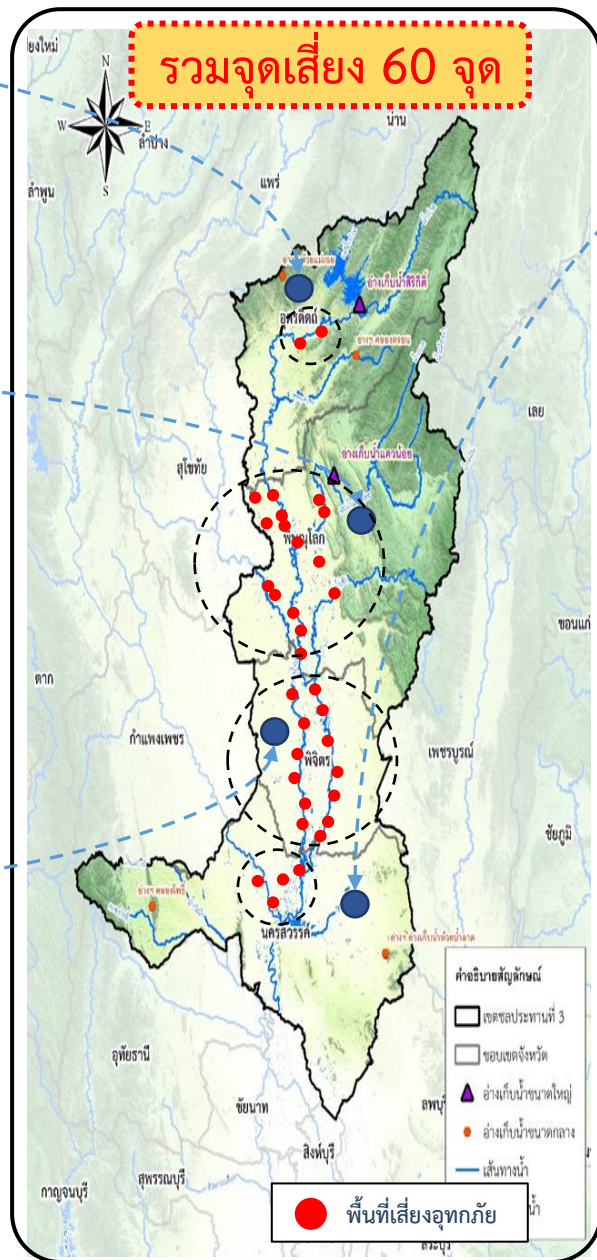
พื้นที่เฝ้าระวัง ทั้งหมด 48 จุด ได้แก่

- อ.เมือง 10 ตำบล พื้นที่ 14,723 ไร่
- อ.ตะพานหิน 5 ตำบล พื้นที่ 10,577 ไร่
- อ.บางมูลนาก 7 ตำบล พื้นที่ 14,857 ไร่
- อ.สากเหล็ก 1 ตำบล พื้นที่ 1,408 ไร่
- อ.วชิราภรณ์ 3 ตำบล พื้นที่ 11,658 ไร่
- อ.สามง่าม 4 ตำบล พื้นที่ 28,239 ไร่
- อ.โพธิ์ประทับช้าง 5 ตำบล พื้นที่ 19,600 ไร่
- อ.บึงนาราง 4 ตำบล พื้นที่ 9,387 ไร่
- อ.โพทะเล 8 ตำบล พื้นที่ 19,742 ไร่

แผนเผชิญเหตุและป้องกันอุทกภัย

- เครื่องสูบน้ำ จำนวน 23 เครื่อง
- รถบรรทุกน้ำ จำนวน 1 คัน

ผู้รับผิดชอบ นายณัฐภูมิ อนันตภูมิ ตำแหน่ง หัวหน้าฝ่ายจัดสรรน้ำและปรับปรุงระบบชลประทาน โทร 08-2197-9101



จังหวัดนครสวรรค์

พื้นที่เฝ้าระวัง ทั้งหมด 3 จุด ได้แก่

จุดที่ 1 บริเวณคลองขมจีน ต.หนองกระโดน และ ต.บ้านแก่ง อ.เมือง จ.นครสวรรค์

จุดที่ 2 บริเวณคลองท่ามะนาว ทรบ.ห้วยสระ ต.บางเคียน อ.ชุมแสง จ.นครสวรรค์

จุดที่ 3 บริเวณ ปตร.ห้วยรั้ว ต.หนองเต่า อ.เก้าเลี้ยว จ.นครสวรรค์

แผนเผชิญเหตุและป้องกันอุทกภัย

- เครื่องสูบน้ำ จำนวน 18 เครื่อง
- รถนาค จำนวน 2 คัน
- เรือนาค จำนวน 4 ลำ

ผู้รับผิดชอบ นายนิพนธ์ ดวงคารา ตำแหน่ง ตำแหน่ง หัวหน้าฝ่ายจัดสรรน้ำและปรับปรุงระบบชลประทาน โทร 08-6214-1502

การเตรียมความพร้อมเครื่องจักร-เครื่องมือ ในเขต สขป.3 จำนวน 66 หน่วย

1. เครื่องสูบน้ำ จำนวน 55 เครื่อง
2. รถบรรทุกน้ำ จำนวน 5 คัน
3. รถนาค จำนวน 2 คัน
4. เรือนาค จำนวน 4 ลำ



แผนที่จุดเฝ้าระวัง/แนวทางป้องกันและบรรเทาอุทกภัย สำนักงานชลประทานที่ 4



จังหวัดตาก

พื้นที่เฝ้าระวัง ทั้งหมด 4 จุด ได้แก่

- จุดที่ 1 พื้นที่ริมแม่น้ำวัง อ.สามเงา และ อ.บ้านตาก
- จุดที่ 2 พื้นที่เทศบาลนครแม่สอดและเทศบาลตำบลท่าสายลวด
- จุดที่ 3 พื้นที่เทศบาลเมืองตาก
- จุดที่ 4 พื้นที่ริมแม่น้ำเมย ค.ว.เลี้ยว อ.พบพระ

แผนเผชิญเหตุและป้องกันอุทกภัย

- แต่งตั้งคณะทำงานศูนย์ปฏิบัติการน้ำอัจฉริยะ เพื่อติดตามสถานการณ์น้ำอย่างใกล้ชิด
- ติดตามการระบายน้ำจากเขื่อนกัวลม และปริมาณน้ำแม่น้ำวังตอนบน โดยมีเกณฑ์เฝ้าระวังที่ 300 ลบ.ม./วินาที
- เก็บกักปริมาณน้ำบางส่วนที่อ่างเก็บน้ำแม่สอดตอนบน เพื่อให้การบริหารจัดการอ่างเก็บน้ำท้ายเขื่อนไม่กระทบกับพื้นที่ท้ายอ่าง
- ผันน้ำจากด้านท้ายอ่างฯ ท้ายเขื่อนแม่สอดเสี่ยงเมืองลงสู่ห้วยแม่ดาวและลงสู่แม่น้ำเมย
- ผันน้ำเข้าสู่แก้มลิงธรรมชาติที่มีในพื้นที่
- ติดตั้งเครื่องสูบน้ำในพื้นที่ที่มีน้ำท่วมขัง

จังหวัดกำแพงเพชร

พื้นที่เฝ้าระวัง ทั้งหมด 3 จุด ได้แก่

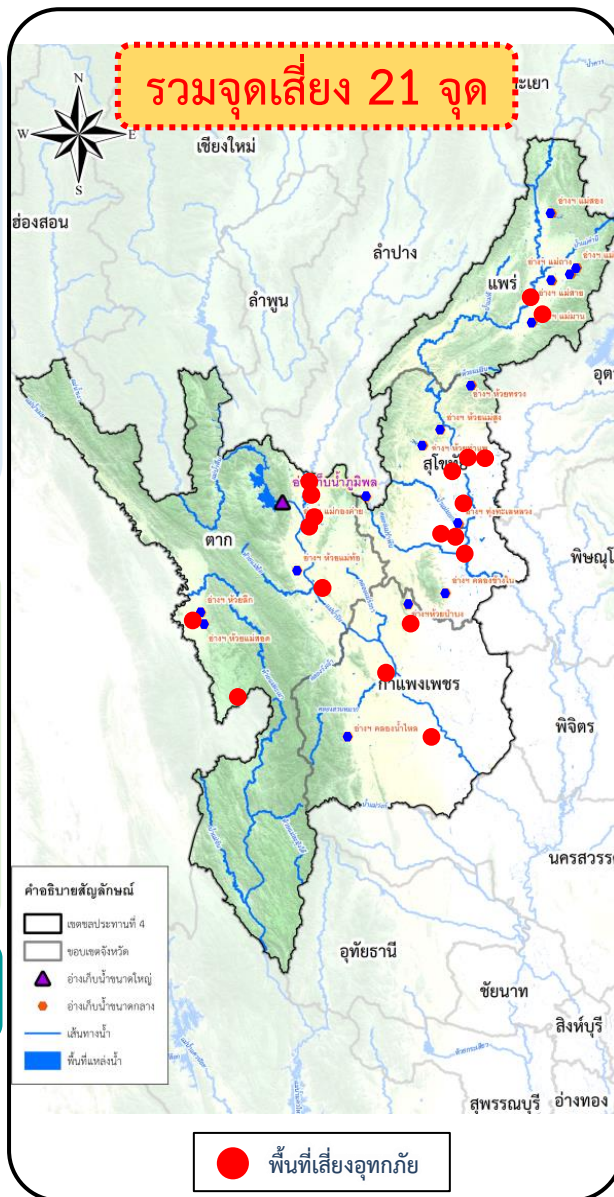
- 1. พื้นที่เทศบาลอำเภอพรานกระต่าย
- 2. พื้นที่ลุ่มน้ำสาขาคลองสวนหมาก บริเวณตลาดและชุมชน ตำบลนครชุมร อำเภอมือเือง
- 3. พื้นที่ลุ่มน้ำสาขาคลองขลุง อำเภอลองขลุง อำเภอปางศิลาทอง อำเภอขาณุวรลักษบุรี

แผนเผชิญเหตุและป้องกันอุทกภัย

- ติดตามเฝ้าระวังปริมาณน้ำหลากจากพื้นที่ฝั่งตะวันตกที่จะไหลลงลำน้ำสาขา ประกอบด้วย คลองวังเจ้า คลองสวนหมาก และคลองขลุง
- ตัดยอดน้ำหลากจากพื้นที่ฝั่งตะวันตกเข้าพื้นที่ฝั่งตะวันออก โดยรับน้ำผ่าน ประตู.ท่าทองแดง ประตู.วังบัว ประตู.วังยาง และประตู.หนองขัว
- ติดตั้งเครื่องสูบน้ำ เร่งระบายน้ำท่วมขังออกจากพื้นที่ชุมชน
- เตรียมพร้อมอุปกรณ์เครื่องจักรกล และเจ้าหน้าที่เข้าให้ความช่วยเหลือ ตลอด 24 ชั่วโมง

การเตรียมความพร้อมเครื่องจักร-เครื่องมือ ในเขต สขป.4 จำนวน 103 หน่วย

1. เครื่องสูบน้ำ จำนวน 70 เครื่อง
2. เครื่องผลักดันน้ำ จำนวน 10 เครื่อง
3. รถชุด จำนวน 9 คัน
4. สะพานเหล็ก จำนวน 1 สะพาน
5. เครื่องจักรสนับสนุนอื่น จำนวน 13 หน่วย



จังหวัดแพร่

พื้นที่เฝ้าระวัง ทั้งหมด 7 จุด ได้แก่

- จุดที่ 1 พื้นที่เทศบาลเมืองแพร่ บริเวณบ้านร่องซี่ป่า
- จุดที่ 2 พื้นที่ริมลำห้วยแม่สาย-แม่ก้อน บริเวณฝายบ้านโนน ต.ข้อแอ อ.เมือง
- จุดที่ 3 บริเวณคันคลองส่งน้ำสายใหญ่ฝั่งซ้าย
- จุดที่ 4 บริเวณคันคลองส่งน้ำสายใหญ่ฝั่งขวา
- จุดที่ 5 รางรินคลองส่งน้ำสายใหญ่ฝั่งขวา
- จุดที่ 6 บริเวณคลองขอย
- จุดที่ 7 พื้นที่ริมลำน้ำสาขา

แผนเผชิญเหตุและป้องกันอุทกภัย

- บริหารจัดการน้ำอ่างเก็บน้ำขนาดกลางให้เหมาะสมกับสถานการณ์ปัจจุบัน
- จัดเจ้าหน้าที่เฝ้าระวังสถานการณ์น้ำอย่างใกล้ชิด ที่สถานีหัวยั้ง (Y.20) อ.สอง (ระดับวิกฤต 12.00 ม.)เหนือฝายแม่ยม เป็นระยะทาง 17 กิโลเมตร และติดตามสถานการณ์น้ำผ่านปริมาณน้ำท่าที่ไหลผ่านระหว่างสถานีวัดน้ำ Y1c บริเวณสะพานข้ามแม่น้ำยม บ้านน้ำโค้ง (ซึ่งมีระดับวิกฤต 8.2 ม.) เมื่อน้ำถึงระดับวิกฤต ดำเนินการติดตั้งป้ายแจ้งเตือนภัยน้ำท่วม
- แต่งตั้งคณะทำงานศูนย์ปฏิบัติการน้ำอัจฉริยะ ประจำปี พ.ศ. 2565 เพื่อติดตามสถานการณ์น้ำอย่างใกล้ชิด
- ติดตั้งเครื่องสูบน้ำในพื้นที่ที่มีน้ำท่วมขัง

จังหวัดสุโขทัย

พื้นที่เฝ้าระวัง ทั้งหมด 7 จุด ได้แก่

- 1. คลองแม่ซ้ายฝั่งขวา (ท้าย ประตู.คลองน้ำโจน)
- 2. คลองยมบ้าน (ประตู.วังทอง)
- 3. คลองยมบ้าน (ท้าย ประตู.หนองปักทุ่ง)
- 4. บริเวณสะพานเก่าหลังตลาดศรีสำโรง
- 5. ประตู.บ้านยางซ้าย
- 6. บริเวณโรงพยาบาลสุโขทัย
- 7. คลองแม่ซ้ายพื้นที่บริเวณวัดกำแพงมาต่าตำบลบ้านกล้วย

แผนเผชิญเหตุและป้องกันอุทกภัย

- การทวงหรือชะลอน้ำเหนือ ประตู.แม่ซ้ายม (บ้านหาดสะพานจันทร์) โดยพร่องน้ำที่ระดับ +59.00 ม.รทก. (คิดเป็นปริมาณน้ำเก็บกัก 6 ล้าน ม.³) สามารถรองรับน้ำเพิ่มได้อีกประมาณ 10 ล้าน ม.³ (ที่ระดับ +63.00 ม.รทก.)
- ผันน้ำเข้าคลองผันน้ำสวรรคโลก-พิชัย ผ่าน ประตู.หกบาท ในอัตรา 250 - 400 ลบ.ม./วิ
- ควบคุมปริมาณน้ำไหลผ่าน ประตู.แม่ซ้ายม (บ้านหาดสะพานจันทร์) ในอัตรา 680 ลบ.ม./วิ
- ผันน้ำเข้าคลองฝั่งขวา ในอัตรา 78 ลบ.ม./วินาที
- ผันน้ำเข้าคลองฝั่งซ้าย ในอัตรา 92 ลบ.ม./วินาที
- ควบคุมปริมาณน้ำผ่านสถานี Y4 อ.เมือง จ.สุโขทัย ไม่เกิน 510 ลบ.ม./วินาที
- ระบายน้ำออกจากแก้มลิงทุ่งทะเลหลวง เพื่อรองรับน้ำใหม่
- ผันน้ำเข้าเก็บกักในแก้มลิงต่าง ๆ ที่ยังมีช่องว่าง และพื้นที่ลุ่มต่ำ
- แต่งตั้งคณะทำงานประมวลวิเคราะห์สถานการณ์น้ำ โครงการชลประทานสุโขทัย
- เตรียมความพร้อมเจ้าหน้าที่ เพื่อให้ความช่วยเหลือ

จังหวัดอุดรธานี

พื้นที่เฝ้าระวัง ทั้งหมด 6 จุด ได้แก่

1. บริเวณบ้านเพิ่ม ต.นาแค อ.นาขย
2. บริเวณบ้านป้อง-บ้านจำปา ต.เชียงยืน อ.เมืองอุดรธานี
3. บริเวณบ้านหนองสวรรค์ ต.เชียงพิณ อ.เมืองอุดรธานี
4. บริเวณสถานี KH.53 บ้านหนองวัวซอ ต.หนองวัวซอ อ.หนองวัวซอ
5. บริเวณถนนเข้าอ่างฯ หนองสำโรง ต.หมื่น อ.เมืองอุดรธานี
6. บริเวณบ้านไทยสมุทร ต.บ้านเลื่อม อ.เมืองอุดรธานี

แผนเผชิญเหตุและป้องกันอุทกภัย

1. ควบคุมปริมาณน้ำในอ่างฯ ให้อยู่ในเกณฑ์ควบคุม
2. ติดตั้งเครื่องสูบน้ำเคลื่อนที่ ประจำจุดที่มีปัญหา
3. จัดทำทางระบายน้ำเพิ่มเติม
4. ขอรับการสนับสนุนเครื่องสูบน้ำ เครื่องจักร เครื่องผลักดันน้ำ ไว้รองรับสถานการณ์ได้ทันที



จังหวัดหนองคาย

พื้นที่เฝ้าระวัง ทั้งหมด 6 จุด ได้แก่

1. เฝ้าระวังสถานี Kh.97 อ.เชียงคน ระดับน้ำเตือนภัยที่ 17.00-19.00ม.
2. เฝ้าระวังระดับน้ำโขง สถานีวัดน้ำ Kh.1 อ.เมืองหนองคาย ระดับตลิ่ง 165.33 ม. ระดับเฝ้าระวัง +162.00 ม. ระดับเตือนภัย +163.00 ม.
3. พื้นที่เสี่ยงคือบริเวณริมตลิ่งนอกเขตพนังกันน้ำโขง
4. พื้นที่ในเขตเทศบาลเมืองหนองคาย เมื่อระดับน้ำโขง +163.00 ม. และมีฝนตกในพื้นที่ 60 มม. จะมีปัญหาการระบายน้ำในเขตเทศบาล จำเป็นต้องมีเครื่องสูบน้ำประจำท่าระบาย
5. เฝ้าระวังน้ำท่วมสถานี P.7 ต.หนองปลาปาก อ.ศรีเชียงใหม่
6. เฝ้าระวังพื้นที่ที่จะเกิดน้ำท่วม สถานี P.7 P.8 P.9 และ P.10

แผนเผชิญเหตุและป้องกันอุทกภัย

1. ควบคุมระดับน้ำในลำห้วยที่มีบานประตูระบายน้ำ
2. แจ้งเตือนภัยในระดับเตือนภัย
3. ใช้เครื่องสูบน้ำในการช่วยระบายน้ำออกจากพื้นที่น้ำท่วม บริเวณ พื้นที่เสี่ยง
4. ระบายน้ำในอ่างฯ ห้วยโสมงและอ่างห้วยสวน ลงสู่ลำโขงเพื่อรองรับปริมาณน้ำ
5. สูบน้ำในอ่างฯ ห้วยโสมงออกสู่น้ำโขง กรณีเมื่อไม่สามารถระบายน้ำโดย Gravity ได้

จังหวัดเลย

พื้นที่เฝ้าระวัง ทั้งหมด 5 จุด ได้แก่

1. เฝ้าระวังพื้นที่เขตเทศบาลวังสะพุง
2. เฝ้าระวังพื้นที่เขตเทศบาลเมืองเลย
3. เฝ้าระวังอ่างเก็บน้ำเลยอันเนื่องมาจากพระราชดำริ
4. เฝ้าระวังอ่างเก็บน้ำห้วยน้ำหมาน
5. เฝ้าระวังสถานการณ์น้ำ สถานี Kh.28 อ.วังสะพุง จ.เลย ระดับน้ำเตือนภัยที่ 7.80-9.80 ม. อัตราการไหล 430-679 ลบ.ม./วินาที

แผนเผชิญเหตุและป้องกันอุทกภัย

1. ระบายน้ำออกจากอ่างเก็บน้ำเลยอันเนื่องมาจากพระราชดำริ และ อ่างเก็บน้ำห้วยน้ำหมาน เพื่อรองรับน้ำหลาก
2. ตรวจสอบสภาพอาคารชลประทานให้มีสภาพพร้อมใช้งาน
3. เตรียมความพร้อมอุปกรณ์เครื่องจักรกลและเครื่องสูบน้ำ
4. ควบคุมการระบายน้ำจากอ่างเก็บน้ำเลยอันเนื่องมาจากพระราชดำริ และ อ่างเก็บน้ำห้วยน้ำหมาน
5. ติดตั้งเครื่องสูบน้ำเพื่อระบายน้ำในที่ลุ่มต่ำในเขตชุมชนของเทศบาลเมืองจำนวน 5 เครื่อง
6. จัดเจ้าหน้าที่ประจำจุดต่างๆ และพร้อมให้ความช่วยเหลือตลอด 24 ชั่วโมง

การเตรียมความพร้อมเครื่องจักร-เครื่องมือ ในเขต สขป. 5

จำนวน 135 หน่วย

1. เครื่องสูบน้ำ จำนวน 65 เครื่อง
2. เครื่องผลักดันน้ำ จำนวน 10 เครื่อง
3. รถแทรกเตอร์/รถชุด จำนวน 28 คัน
4. เครื่องจักรสนับสนุนอื่นๆ จำนวน 32 หน่วย

จังหวัดหนองบัวลำภู

พื้นที่เฝ้าระวัง ทั้งหมด 3 จุด ได้แก่

1. เขตเทศบาลเมืองหนองบัวลำภู อ.เมืองหนองบัวลำภู
2. สองฝั่งลำพะเนียงบริเวณที่ลุ่มต่ำช่วงเหนือน้ำจากเขื่อนอุบลรัตน์ ขึ้นไประยะทาง 20 กิโลเมตร (อ.โนนสัง)
3. สองฝั่งลำน้ำพองบริเวณที่ลุ่มต่ำช่วงเหนือน้ำจากเขื่อนอุบลรัตน์ ขึ้นไประยะทาง 15 กิโลเมตร (อ.ศรีบุญเรือง)

แผนเผชิญเหตุและป้องกันอุทกภัย

1. ปิดบานอาคารบังคับน้ำและติดตั้งเครื่องสูบน้ำเคลื่อนที่สูบน้ำจากเขตเทศบาลเมืองออกสู่ลำพะเนียงในช่วงที่ระดับน้ำลำพะเนียงสูง
2. ประสานการระบายน้ำกับเขื่อนอุบลรัตน์ไม่ให้เกินระดับเก็บกัก
3. ประสานการระบายน้ำกับเขื่อนอุบลรัตน์ไม่ให้เกินระดับเก็บกัก

จังหวัดบึงกาฬ

พื้นที่เฝ้าระวัง ทั้งหมด 1 จุด ได้แก่

1. สถานีวัดน้ำท่า Kh.100 บ้านพันลำ อ.เมือง จ.บึงกาฬ ระดับเตือนภัยที่ +11.00 - 13.00 เมตร

แผนเผชิญเหตุและป้องกันอุทกภัย

1. ประตูระบายน้ำห้วยบางบาด มีการพร่องน้ำก่อนเข้าฤดูฝน และในช่วงฤดูฝนจะระบายน้ำ โดยรักษาระดับน้ำไม่ให้เกินระดับน้ำสูงสุดที่ + 151.75 เมตร (รทก.)
2. ระดับเตือนภัยที่สถานีวัดน้ำท่า Kh.1 อ.เมืองหนองคาย จ.หนองคาย แจ้งเตือนที่ +11.00-13.00 ม.

จังหวัดสกลนคร

พื้นที่เฝ้าระวัง ทั้งหมด 4 จุด ได้แก่

1. เฝ้าระวังสถานี Kh.93 แม่น้ำสงคราม บ้านโคกคาไหล อ.บ้านดุง จ.อุดรธานี ระดับน้ำเตือนภัยที่ 4.00-5.00 ม. อัตราการไหล 30-70 ลบ.ม./วินาที
2. เฝ้าระวังพื้นที่น้ำท่วมคลองระบายน้ำ D1 กม. 25+000 -29+400
3. เฝ้าระวังพื้นที่น้ำท่วมคลองระบายน้ำ D1 กม. 18+000 -22+000
4. เฝ้าระวังพื้นที่น้ำท่วมคลองระบายน้ำ D1 กม. 19+000 -10+000

แผนเผชิญเหตุและป้องกันอุทกภัย

1. อ่างเก็บน้ำขนาดกลาง / เล็ก พยายามกักเก็บน้ำที่ไหลมาจากภูเขาหรือบางแห่งทำหน้าที่เป็นแก้มลิง หน่วงน้ำก่อนระบายลงสู่ลำน้ำสายหลัก
2. ปริมาณน้ำเก็บกักใกล้ถึง 70-80 % ของความจุอ่างแล้ว จะทยอยระบายน้ำลงสู่พื้นที่ด้านล่าง เพื่อให้อ่างสามารถรองรับน้ำได้อีก
3. ได้เตรียมความพร้อมอุปกรณ์เครื่องมือจักรกลและเจ้าหน้าที่ให้ความช่วยเหลือ
4. มีเจ้าหน้าที่อยู่ในพื้นที่ตลอดเวลาช่วงวิกฤติ



แผนที่จุดเฝ้าระวัง/แนวทางป้องกันและบรรเทาอุทกภัย สำนักงานชลประทานที่ 6



จ.ชัยภูมิ

พื้นที่เฝ้าระวัง ทั้งหมด 2 จุด

อ.เมือง อ.บำเหน็จณรงค์
ผู้รับผิดชอบ นายสุรพล ตามควร
ตำแหน่ง หัวหน้าฝ่ายจัดสรรน้ำ โทร. 081-9756567

จ.ขอนแก่น

พื้นที่เฝ้าระวัง ทั้งหมด 18 จุด

อ.เมือง อ.บ้านแฮด อ.บ้านไผ่ อ.น้ำพอง
อ.มัญจาคีรี อ.น้ำพอง อ.ชุมแพ
ผู้รับผิดชอบ นาย ชาญพิสิษฐ์ อ่อนสำลี
ตำแหน่ง หัวหน้าฝ่ายจัดสรรน้ำ โทร 086 2469689

จ.มหาสารคาม

พื้นที่เฝ้าระวัง ทั้งหมด 10 จุด

อ.เมือง อ.กันทรวิชัย อ.โกสุมพิสัย
ผู้รับผิดชอบ.. นายบัณฑิต ผอยทอง
ตำแหน่ง หัวหน้าฝ่ายจัดสรรน้ำ โทร 081-9757189

จ.กาฬสินธุ์

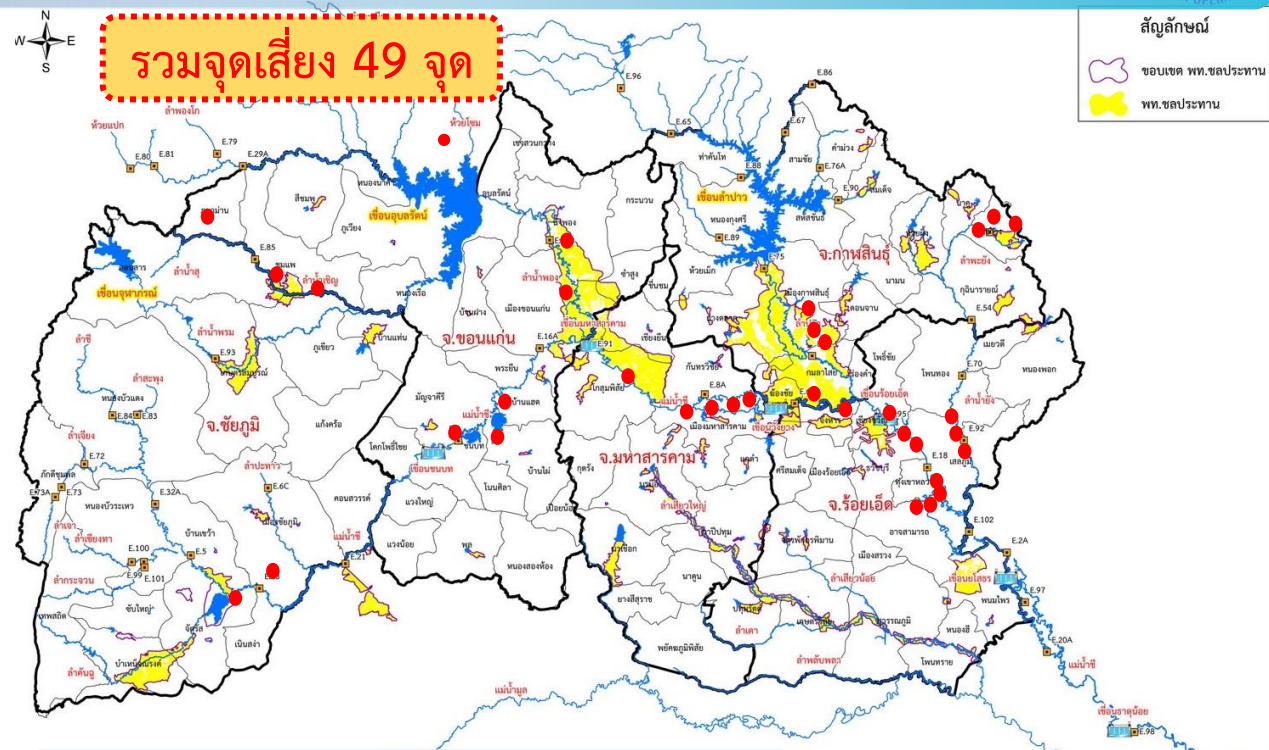
พื้นที่เฝ้าระวัง ทั้งหมด 7 จุด

อ.เมือง อ.กมลาไสย อ.ฆ้องไชย อ.เขาวง
อ.นาคู
ผู้รับผิดชอบ นายกฤษฏาพันธ์..จันทรคณา
ตำแหน่ง หัวหน้าฝ่ายจัดสรรน้ำ ...โทร..062-935-3241

จ.ร้อยเอ็ด

พื้นที่เฝ้าระวัง ทั้งหมด 12 จุด

อ.จังหาร อ.เชียงขวัญ อ.ธวัชบุรี อ.ทุ่งเขาหลวง
อ.เสลภูมิ
ผู้รับผิดชอบ นายสมพงษ์ จันทรอมพร
ตำแหน่ง หัวหน้าฝ่ายจัดสรรน้ำ โทร 08-5249-1866



แผนเผชิญเหตุและป้องกันอุทกภัยที่สำคัญในเขต สขป.6

1. ตรวจสอบสภาพความมั่นคงของเขื่อนและอาคารชลประทานให้พร้อมใช้งาน, กำจัดสิ่งกีดขวางทางน้ำ เศษวัชพืช
2. บริหารจัดการน้ำในอ่างเก็บน้ำให้อยู่ในเกณฑ์เก็บกัก (Dynamic Rule Curve)
3. วิเคราะห์พื้นที่เสี่ยงอุทกภัยและติดตั้งธงสัญลักษณ์เตือนภัย
4. ติดตาม วางแผนและบริหารจัดการน้ำตามสภาพอากาศ และแผนที่ได้รับแจ้งจากกรมอุตุนิยมวิทยาและศูนย์ปฏิบัติการน้ำอัจฉริยะ (SWOC)
4. ใช้อาคารชลประทานและระบบชลประทานบริหารจัดการน้ำ
5. จัดจรรจน้ในลุ่มน้ำต่างๆ ได้แก่ ลุ่มน้ำชี, ลุ่มน้ำพรม-เชิญ, ลุ่มน้ำลำคันฉู, ลุ่มน้ำลำปะทาว
6. ติดตั้งเครื่องสูบน้ำในพื้นที่เสี่ยงการเกิดอุทกภัยเป็นประจำทุกปี

จัดทำโดย สำนักงานชลประทานที่ 6

การเตรียมความพร้อมเครื่องจักร-เครื่องมือ ในเขต สขป.6 จำนวน 269 หน่วย

1. เครื่องสูบน้ำ จำนวน 146 เครื่อง
2. เครื่องผลักดันน้ำ จำนวน 10 เครื่อง
3. รถชุด จำนวน 5 คัน
4. รถบรรทุก 54 คัน
5. รถบรรทุกน้ำ จำนวน 14 คัน
6. รถดักล้อย่าง/ชุดหลัง จำนวน 14 คัน
7. เรือกำจัดวัชพืช จำนวน 4 ลำ
8. รถเทเลอร์ 2 คัน, รถแทรกเตอร์ 4 คัน และ รถฟาร์มแทรกเตอร์ 16 คัน

จังหวัดอุบลราชธานี

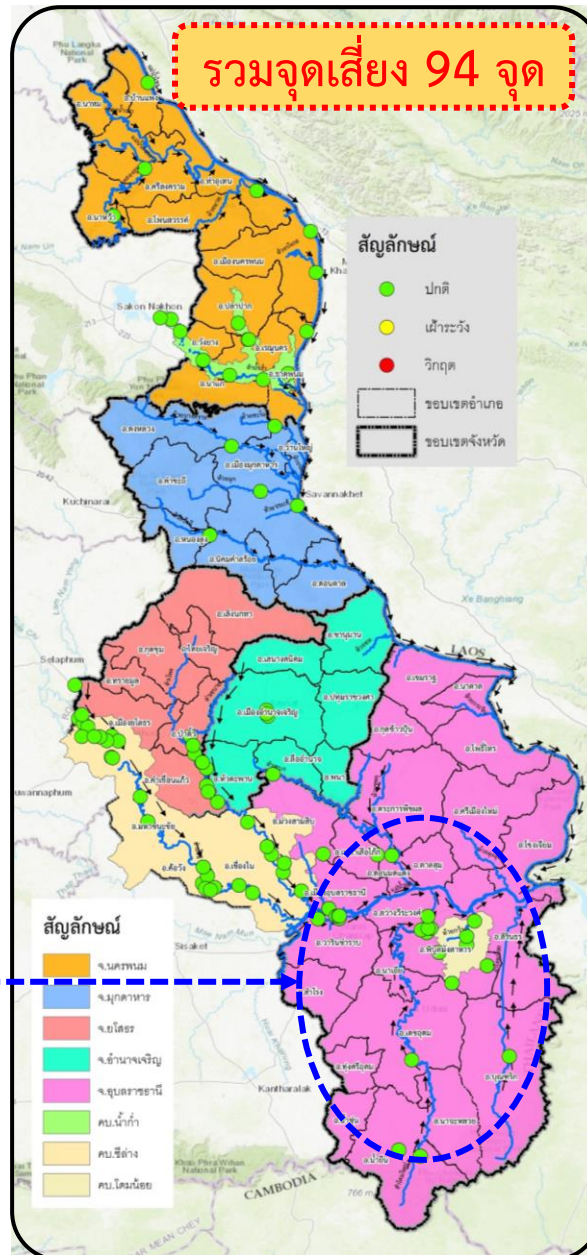
จุดเฝ้าระวัง ทั้งหมด 43 จุด ได้แก่

โครงการชลประทานอุบลราชธานี (20 จุด)

1. ต.โนนเมือง (ชุมชนวังแดง) อ.เมือง จ.อุบลราชธานี
2. ต.โนนเมือง (ชุมชนวังแดง2) อ.เมือง จ.อุบลราชธานี
3. ต.แจระแม (ชุมชนหาดคูเคื่อ) อ.เมือง จ.อุบลราชธานี
4. ต.วารินฯ (ชุมชนหาดสวนยา) อ.วารินชำราบ จ.อุบลราชธานี
5. ต.วารินฯ (ชุมชนเกตุดแก้ว) อ.วารินชำราบ จ.อุบลราชธานี
6. ต.วารินฯ (ชุมชนท่าบังมั่ง) อ.วารินชำราบ จ.อุบลราชธานี
7. ต.วารินฯ (ชุมชนตีสยาม) อ.วารินชำราบ จ.อุบลราชธานี
8. ต.ไร่ใต้ (บ้านไร่ใต้) อ.พิบูลมังสาหาร จ.อุบลราชธานี
9. ต.ไร่ใต้ (บ้านไร่เหนือ) อ.พิบูลมังสาหาร จ.อุบลราชธานี
10. ต.ไร่ใต้ (บ้านไร่กลาง) อ.พิบูลมังสาหาร จ.อุบลราชธานี
11. ต.ไร่ใต้ (บ้านแก่งโพธิ์) อ.พิบูลมังสาหาร จ.อุบลราชธานี
12. ต.ไร่ใต้ (บ้านผักหย่า) อ.พิบูลมังสาหาร จ.อุบลราชธานี
13. ต.โพธิ์ไทร (บ้านสร้างแก้ว) อ.พิบูลมังสาหาร จ.อุบลราชธานี
14. ต.โดมประดิษฐ์ (บ้านกุดเชียงมูน) อ.น้ำยืน จ.อุบลราชธานี
15. ต.สิวีเขียร (บ้านข้าพหาย) อ.น้ำยืน จ.อุบลราชธานี
16. ต.โพนงาม (บ้านโพนสุขสันต์) อ.บุญศรี จ.อุบลราชธานี
17. ต.กลาง (บ้านคำสำราญ) อ.เดชอุดม จ.อุบลราชธานี
18. ต.ท่าเมือง (บ้านโอด) อ.ดอนมดแดง จ.อุบลราชธานี
19. ต.ยางสักกะโพหลุ่ม (บ้านนาดี) อ.ม่วงสามสิบ จ.อุบลราชธานี
20. ต.หนองบก (บ้านนาขมิ้น) อ.เหล่าเสือโก้ก จ.อุบลราชธานี

โครงการส่งน้ำและบำรุงรักษาชีลำและเขายาล่าง (17 จุด)

21. ต.ค้อทอง (บ้านแก่งโพธิ์) อ.เขื่องใน จ.อุบลราชธานี
22. ต.ธาตุน้อย (บ้านธาตุน้อย) อ.เขื่องใน จ.อุบลราชธานี
23. ต.ธาตุน้อย (บ้านธาตุน้อย2) อ.เขื่องใน จ.อุบลราชธานี
24. ต.สหธาตุ (บ้านธาตุกลุ่ม) อ.เขื่องใน จ.อุบลราชธานี
25. ต.สหธาตุ (บ้านธาตุกลุ่ม2) อ.เขื่องใน จ.อุบลราชธานี
26. ต.ธาตุน้อย (บ้านคำไฮ) อ.เขื่องใน จ.อุบลราชธานี



27. ต.แดงหม้อ (บ้านแดงหม้อ) อ.เขื่องใน จ.อุบลราชธานี
28. ต.นาคำใหญ่ (บ้านแสงน้อย) อ.เขื่องใน จ.อุบลราชธานี
29. ต.ท่าไทร (บ้านท่าไทร) อ.เขื่องใน จ.อุบลราชธานี
30. ต.ธาตุน้อย (บ้านดินคำ) อ.เขื่องใน จ.อุบลราชธานี
31. ต.ปะอาว (บ้านท่าโคม) อ.เขื่องใน จ.อุบลราชธานี
32. ต.หนองซอน (บ้านเชือก) อ.เขื่องใน จ.อุบลราชธานี
33. ต.ก้อเอ้ (บ้านท่าลาด) อ.เขื่องใน จ.อุบลราชธานี
34. ต.ก้อเอ้ (บ้านดงยาง) อ.เขื่องใน จ.อุบลราชธานี
35. ต.ป่าว (บ้านปะอาว) อ.เมือง จ.อุบลราชธานี
36. ต.หนองเหล่า (บ้านป่าก้อ) อ.เขื่องใน จ.อุบลราชธานี
37. ต.ศรีสุข (บ้านศรีสุข) อ.เขื่องใน จ.อุบลราชธานี

โครงการส่งน้ำและบำรุงรักษาโดมน้อย (6 จุด)

38. ต.โนนกลาง (บ้านโนนจันทร์) อ.พิบูลมังสาหาร จ.อุบลราชธานี
39. ต.ดอกจิก (บ้านบุงคำ) อ.พิบูลมังสาหาร จ.อุบลราชธานี
40. ต.ดอกจิก (บ้านโนนลำควน) อ.พิบูลมังสาหาร จ.อุบลราชธานี
41. ต.คันไร่ (บ้านซุงช้าง) อ.สิรินธร จ.อุบลราชธานี
42. ต.บ้านแถม (บ้านโนนสวรรค์) อ.พิบูลมังสาหาร จ.อุบลราชธานี
43. ต.หนองบัวอี (บ้านดอนวัว) อ.พิบูลมังสาหาร จ.อุบลราชธานี

แนวทางป้องกันและบรรเทาอุทกภัย

1. ประสานงานร่วมกับ สขป.6 และ สขป.8 ในการจัดจราจรน้ำลุ่มน้ำชีและลุ่มน้ำมูลในสภาวะวิกฤต
2. เตรียมความพร้อมในการติดตั้งเครื่องผลักดันน้ำ 100 เครื่องในลุ่มน้ำมูลที่สะพานพิบูลมังสาหาร จ.อุบลราชธานี
3. จัดเตรียมเครื่องจักร/เครื่องมือประกอบ
4. จัดเตรียมกระสอบทรายเพื่อจัดทำคันกันน้ำชั่วคราวในพื้นที่เหมาะสม
5. ประชาสัมพันธ์แจ้งสถานการณ์ เพื่อสร้างการรับรู้เรื่องสถานการณ์ให้ประชาชนในพื้นที่ได้รับทราบ

ผู้รับผิดชอบ

- นายเศรษฐพงศ์ ภัทการวัฒน์ ผ.จบ.ขป.7 โทร.065-519-3038
- นายสิริวัฒน์ ปานคำ จ.น.ค.บ.อุบลราชธานี โทร.061-549-4194
- นายทศพล บัวผัน จ.น.ค.บ.ชีลำและเขายาล่าง โทร.097-269-8782
- นายถาวร โพธิ์ชัย จ.น.ค.บ.โดมน้อย โทร.064-595-2635



แผนที่จุดเฝ้าระวัง/แนวทางป้องกันและบรรเทาอุทกภัย สำนักงานชลประทานที่ 7



จังหวัดนครพนม

จุดเฝ้าระวัง ทั้งหมด 17 จุด ได้แก่

โครงการชลประทานนครพนม (7 จุด)

1. ปตร.หนองบัว บ.หนองบัว ต.นาหว้า อ.นาหว้า จ.นครพนม
2. ปตร.น้ำอูน บ.ปากอูน ต.ศรีสงคราม อ.ศรีสงคราม จ.นครพนม
3. ปตร.ห้วยทวย บ.กะเสริม ต.โนนตาล อ.ท่าอุเทน จ.นครพนม
4. ปตร.ห้วยบังกอ บ.หนองเซา ต.ท่าก่อ อ.เมือง จ.นครพนม
5. ปตร.ห้วยบังฮวก บ.หนองเบญจ ต.ดอนนางหงษ์ อ.ธาตุพนม จ.นครพนม
6. ปตร.ห้วยลิงกา บ.ท่าลาด ต.นาข อ.บ้านแพง จ.นครพนม
7. จุดวัดน้ำโขง บ.หนองแสง ต.ในเมือง อ.เมือง จ.นครพนม

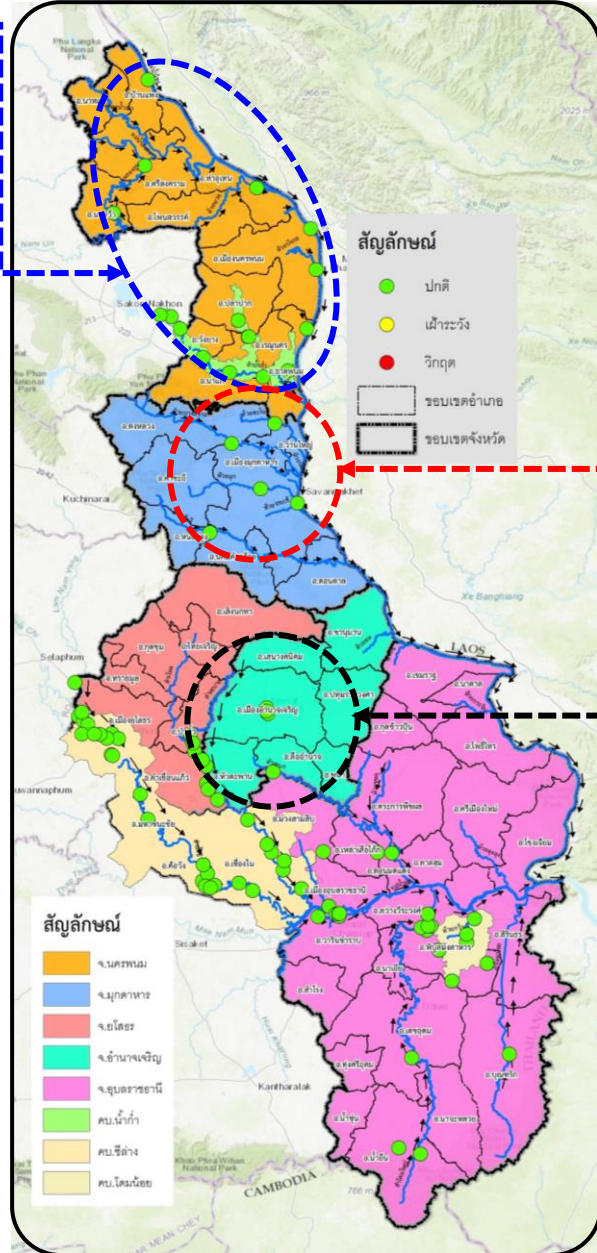
โครงการส่งน้ำและบำรุงรักษาน้ำก่ำ (10 จุด)

8. บ.โคกสว่าง ต.ธาตุพนมเหนือ อ.ธาตุพนม จ.นครพนม
9. บ.หนองหอยใหญ่ ต.พุ่มแก อ.นาแก จ.นครพนม
10. บ.หนองห้าง ต.นาคู อ.นาแก จ.นครพนม
11. บ.นาขาม ต.วังยาง อ.วังยาง จ.นครพนม
12. นานายไฮ แสงวงษ์ บ.ผักอีตู ต.หนองฮี อ.ปลาปาก จ.นครพนม
13. บ.ตงอิน่า ต.พระซอง อ.นาแก จ.นครพนม
14. บ.นาบัว ต.โคกหินแฮ่ อ.เรณูนคร จ.นครพนม
15. สะพานบ้านด่านม่วงคำ ต.ด่านม่วงคำ อ.โคกศรีสุพรรณ จ.สกลนคร
16. สะพานบ้านเชียงลือ ต.เชียงลือ อ.โพนนาแก้ว จ.สกลนคร
17. สะพานบ้านโคกก่อ ต.โคกก่อ อ.เมือง จ.สกลนคร

แนวทางป้องกันและบรรเทาอุทกภัย

1. ติดตาม เฝ้าระวัง ระดับน้ำ ปริมาณน้ำท่า สถานีวัดน้ำที่อยู่ในเขตลุ่มน้ำก่ำ ลุ่มน้ำบัง และ หนองหาร
2. แจ้งเตือนและประชาสัมพันธ์ผ่านช่องทางต่าง ๆ ให้หน่วยงานและประชาชนรับทราบสถานการณ์อย่างต่อเนื่อง
3. วิเคราะห์สาเหตุน้ำท่วมและแนวทางการรับมือสถานการณ์น้ำให้เกิดความเสียหายน้อยที่สุด
4. กำหนดแนวทางดำเนินการช่วยเหลือเพื่อบรรเทาสถานการณ์น้ำท่วมบริเวณลุ่มน้ำก่ำให้เข้าสู่สภาวะปกติโดยเร็วที่สุด
5. ติดตั้งเครื่องผลักดันน้ำจุดต่างตามลำน้ำก่ำ เพื่อเร่งระบายน้ำลงสู่แม่น้ำโขง
6. การกำจัดสิ่งกีดขวางทางน้ำและบำรุงรักษาพื้นที่รับน้ำ

ผู้รับผิดชอบ
นายกิตติพงษ์ แสงสว่าง จ.น.ค.ป.นครพนม โทร.081-975-6984
นายเอกชัย บุญมาวงษา จ.น.ค.บ.น้ำก่ำ โทร.088-584-2489



จังหวัดมุกดาหาร

จุดเฝ้าระวัง ทั้งหมด 5 จุด ได้แก่

1. หน้าวัดศรีบุญเรือง บ.ศรีบุญเรือง ต.ในเมือง อ.เมือง
2. สะพานบ้านแก่นเต่า บ.แก่นเต่า ต.โพธิ์ทราย อ.เมือง
3. สะพานบ้านนาตะแบง บ.นาตะแบง ต.ภูวง อ.หนองสูง
4. สะพานบ้านก้านเหลืองตอง บ.ตงมอน-ก้านเหลืองตอง ต.ตงมอน อ.เมือง
5. สะพานบ้านย้อมพัฒนา บ.ย้อม ต.ชะโนดน้อย อ.ดงหลวง

แนวทางป้องกันและบรรเทาอุทกภัย

1. ควบคุมระดับน้ำในลำห้วยที่มีบ้านประจวบชายน้ำ
2. แจ้งเตือนภัยในระดับเตือนภัย
3. ใช้เครื่องสูบน้ำ สูบน้ำออกจากพื้นที่น้ำท่วม บริเวณพื้นที่เสี่ยง

ผู้รับผิดชอบ
นายต่อศักดิ์ ภูผา จ.น.ค.ป.มุกดาหาร
โทร. 089-280-2009

จังหวัดอำนาจเจริญ

จุดเฝ้าระวัง ทั้งหมด 5 จุด ได้แก่

1. BOX CULVERTS ห้วยแดง ชุมชนบึงพัฒนา ต.บึง อ.เมือง
2. ซอยเกษตรสิน ชุมชนศรีมงคล ต.บึง อ.เมือง
3. ซอยวิจารย์ ชุมชนสุขสำราญ ต.บึง อ.เมือง
4. บ้านดอนวาน ต.หัวตะพาน อ.หัวตะพาน
5. สะพานข้ามลำเซบก บ.อำนาจ ต.อำนาจ อ.สิรินธร

แนวทางป้องกันและบรรเทาอุทกภัย

1. วางแผนการบริหารจัดการน้ำ และสำรวจพื้นที่เสี่ยง เพื่อจัดทำข้อมูลพื้นที่เสี่ยงภัยและหาแนวทางป้องกันตามแหล่งน้ำต่าง ๆ
2. เฝ้าระวังสถานการณ์น้ำ
3. เตรียมพร้อม เครื่องจักร เครื่องมือ กระสอบทราย รถชุดดิน บริเวณพื้นที่เสี่ยงภัยกรณีน้ำท่วมขัง เมื่อมีฝนตกหนักและการระบายน้ำในพื้นที่
4. ตรวจสอบสภาพอาคารชลประทานให้พร้อมใช้งาน
5. ลงพื้นที่ประชาสัมพันธ์แจ้งสถานการณ์ให้ประชาชน หรือ ผู้มีส่วนได้ส่วนเสียรับทราบ เพื่อเตรียมความพร้อมรับมือกับอุทกภัยน้ำท่วมที่อาจเกิดขึ้น
6. แจ้งเตือนภัยในระดับเตือนภัย
7. พร่องน้ำในลำห้วยต่าง ๆ ที่เป็นสาขา ก่อนน้ำเอ่อท้น

ผู้รับผิดชอบ
นายศิริศักดิ์ ชูดิธนธีระกุล จ.น.ค.ป.อำนาจเจริญ โทร. 081-760-4487

จังหวัดยโสธร

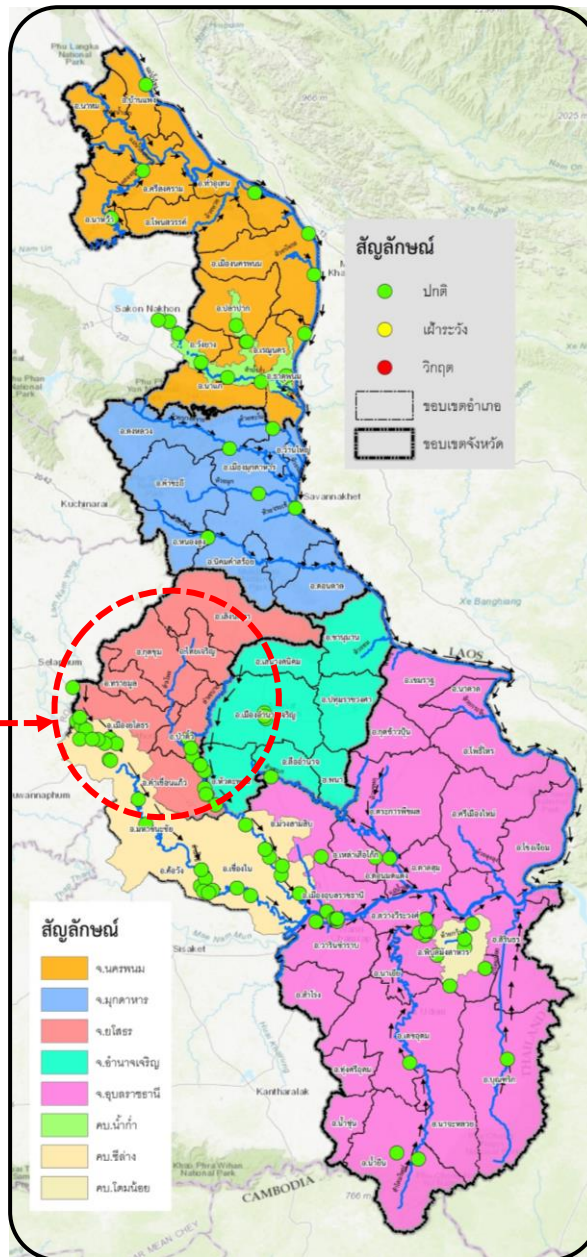
จุดเฝ้าระวัง ทั้งหมด 24 จุด ได้แก่

โครงการชลประทานยโสธร (13 จุด)

1. สถานี E2A บ.สำราญ ต.สำราญ อ.เมือง จ.ยโสธร
2. สถานี E102 ต.ค้อเหนือ อ.เมือง จ.ยโสธร
3. สะพานลำน้ำยั้ง บ.ใหม่ชุมพร ต.เด็ด อ.เมือง จ.ยโสธร
4. ฝายลำน้ำกว้าง ต.เขื่องคำ อ.เมืองยโสธร
5. เขื่อนยโสธร บ.หนองหอย ต.เขื่องคำ อ.เมืองยโสธร
6. สถานี E20A บ.ฟ้าหยาด ต.ฟ้าหยาด อ.มหาชนะชัย
7. พนังกันน้ำลำเซบายสาย B ต.กุ้งจัน อ.คำเขื่อนแก้ว
8. พนังกันน้ำลำเซบายสาย C ต.นาคำ อ.คำเขื่อนแก้ว
9. พนังกันน้ำลำเซบายสาย D ต.นาคำ อ.คำเขื่อนแก้ว
10. พนังกันน้ำลำเซบายสาย E ต.นาแก อ.คำเขื่อนแก้ว
11. ฝายท่าค้อโท บ.กุดเป่ง ต.เหล่าไฮ อ.คำเขื่อนแก้ว
12. ฝายโพธิ์ศรี บ.โพธิ์ศรี ต.โพธิ์ไทร อ.ป่าดัว
13. ฝายห้วยโพงหวาย ต.ศรีฐาน อ.ป่าดัว

โครงการส่งน้ำและบำรุงรักษาชีลำและเซบายล่าง (11 จุด)

14. บ.ดอนกลอย ต.ค้อเหนือ อ.เมืองยโสธร
15. บ.ท่าเยี่ยม ต.ค้อเหนือ อ.เมืองยโสธร
16. บ.แจ้งน้อย ต.ค้อเหนือ อ.เมืองยโสธร
17. บ.เหมือดแอ่ ต.ค้อเหนือ อ.เมืองยโสธร
18. บ.ทรายงาม ต.กุดกุง อ.คำเขื่อนแก้ว
19. บ.หนองหอย ต.เขื่องคำ อ.เมืองยโสธร
20. บ.นาหลู่ ต.นาแก อ.คำเขื่อนแก้ว
21. บ.ท่าเสียว ต.แสนสุข อ.พนมไพร จ.ร้อยเอ็ด
22. บ.ขามูรธร ต.ขามูรธร อ.พนมไพร จ.ร้อยเอ็ด
23. บ.พนัส ต.ขามูรธร อ.พนมไพร จ.ร้อยเอ็ด
24. บ.หนองหิน ต.ขามูรธร อ.พนมไพร จ.ร้อยเอ็ด



แนวทางป้องกันและบรรเทาอุทกภัย

1. พร่องน้ำในลำห้วยต่าง ๆ ที่เป็นสาขา ก่อนน้ำเอ่อท้น
3. เฝ้าระวังสถานการณ์น้ำ น้ำขึ้นเริ่มไหลย้อนเข้าห้วยสาขา
4. ประชาสัมพันธ์ล่วงหน้า
5. ตรวจสอบสภาพอาคารชลประทานให้พร้อมใช้งาน
6. เตรียมพร้อมให้ความช่วยเหลือด้านเครื่องจักร-เครื่องมือ
7. จัดชุดเคลื่อนที่เร็วในการแก้ปัญหากรณีเกิดเหตุวิกฤติฉุกเฉิน
8. ประชุมคณะกรรมการ JMC เพื่อให้ข้อมูลสถานการณ์น้ำและการเตรียมความพร้อมรับสถานการณ์น้ำ
9. ติดตามสถานการณ์น้ำในพื้นที่และติดตามสภาพภูมิอากาศและข้อมูลน้ำท่าในลำน้ำหลักและลำน้ำรองเพื่อประเมินสถานการณ์น้ำและการจัดจราจรน้ำ

ผู้รับผิดชอบ

นายพงศ์พัศ คำศรี จ.น.ค.ย.ยโสธร โทร. 087-444-7123

นายทศพล บัวผัน จ.น.ค.บ.ชีลำและเซบายล่าง โทร.094-269-8782, 080-569-8789

การเตรียมความพร้อมเครื่องจักร-เครื่องมือ

ในเขต สขป.7 จำนวน 206 หน่วย

- | | | |
|----------------------------|-----------|---------|
| 1. เครื่องสูบน้ำ | จำนวน 68 | เครื่อง |
| 2. เครื่องผลักดันน้ำ | จำนวน 100 | เครื่อง |
| 3. รถขุด | จำนวน 3 | คัน |
| 4. สะพานเหล็ก | จำนวน 1 | สะพาน |
| 5. รถบรรทุก | จำนวน 17 | คัน |
| 6. รถบรรทุกน้ำ | จำนวน 13 | คัน |
| 7. รถแทรกเตอร์ | จำนวน 2 | คัน |
| 9. เครื่องจักรสนับสนุนอื่น | จำนวน 2 | คัน |

จังหวัดนครราชสีมา

จุดเฝ้าระวัง ทั้งหมด 61 จุด ได้แก่

- พื้นที่ลุ่มต่ำบริเวณชุมชนหมู่บ้านพบสุข บริเวณตลาดนัดเซฟวัน บริเวณหน้าค่ายสุรนารี บริเวณแยกหัวทะเล บริเวณหอการค้าจังหวัดนครราชสีมา หมู่บ้านจามจรี ถนนหน้าค่ายสุรนารี
- พื้นที่ลุ่มต่ำริมลำน้ำ บริเวณ อ.ปากช่อง อ.สีคิ้ว อ.สูงเนิน อ.เมือง อ.เฉลิมพระเกียรติ อ.โชคชัย อ.เสิงสาง อ.ครบุรี อ.พิมาย อ.ด่านขุนทด อ.โนนไทย อ.โนนสูง อ.ชุมพวง อ.บัวใหญ่ อ.บัวลาย อ.สีดา และ อ.โนนแดง

จังหวัดบุรีรัมย์

จุดเฝ้าระวัง ทั้งหมด 30 จุด ได้แก่

- พื้นที่ลุ่มต่ำริมลำน้ำ บริเวณ อ.คูเมือง อ.นาโพธิ์ อ.พุทไธสง อ.บ้านใหม่ไชยพจน์ อ.ละหานทราย อ.ปะคำ อ.โนนดินแดง อ.เฉลิมพระเกียรติ อ.นางรอง อ.ชำนิ อ.กระสัง อ.ห้วยราช อ.บ้านกรวด อ.ประโคนชัย อ.พลับพลาชัย อ.แคนดง และ อ.สตึก

จังหวัดสุรินทร์

จุดเฝ้าระวัง ทั้งหมด 14 จุด ได้แก่

- พื้นที่ลุ่มต่ำริมลำน้ำ บริเวณ อ.จอมพระ อ.ชุมพลบุรี อ.ท่าตูม อ.ปราสาท อ.เมือง อ.รัตนบุรี อ.ศรีขรภูมิ และ อ.สำโรงทาบ

จังหวัดศรีสะเกษ

จุดเฝ้าระวัง ทั้งหมด 16 จุด ได้แก่

- พื้นที่ลุ่มต่ำริมแม่น้ำมูล บริเวณ อ.เมือง อ.ยางชุมน้อย และ อ.ราชีไศล
- พื้นที่ลุ่มต่ำริมลำน้ำห้วยทับทัน บริเวณ อ.ห้วยทับทัน
- พื้นที่ลุ่มต่ำริมลำน้ำห้วยสำราญ บริเวณ อ.ขุขันธ์ และ อ.ปรางค์กู่

รวมจุดเสี่ยง 121 จุด



● พื้นที่เสี่ยงอุทกภัย

การเตรียมความพร้อมเครื่องจักร-เครื่องมือ
ในเขต สขป. 8 จำนวน 145 หน่วย

- เครื่องสูบน้ำ จำนวน 82 เครื่อง
- รถขุด จำนวน 4 คัน
- รถบรรทุก จำนวน 27 คัน
- รถบรรทุกน้ำ จำนวน 19 คัน
- เครื่องจักรสนับสนุนอื่น จำนวน 13 หน่วย
- ขอรับสนับสนุนเครื่องผลักดันน้ำจากส่วนกลาง จำนวน 12 เครื่อง

แนวทางป้องกันและบรรเทาอุทกภัย ที่สำคัญ

- ติดตาม วางแผนและบริหารจัดการน้ำตามสภาพอากาศ และฝนที่ได้รับแจ้งจากกรมอุตุนิยมวิทยาและศูนย์ปฏิบัติการน้ำอัจฉริยะ (SWOC) และพิจารณาปรับเพิ่มลดตามความเหมาะสม จากสถานการณ์ที่เกิดขึ้นจริง
- บริหารจัดการน้ำในอ่างเก็บน้ำให้อยู่ในเกณฑ์เก็บกัก (Dynamic Rule Curve)
- ตรวจสอบสภาพความมั่นคงของเขื่อนและอาคารชลประทานให้พร้อมใช้งาน, กำจัดสิ่งกีดขวางทางน้ำ เศษวัชพืช
- ใช้อาคารชลประทานและระบบชลประทานบริหารจัดการน้ำ
- ใช้ระบบโทรมาตรในการติดตามสถานการณ์น้ำ ระดับน้ำ ทั้งในอ่างเก็บน้ำและแม่น้ำลำคลอง

รวม สขป.8 จำนวน 121 จุด

จังหวัดชลบุรี

พื้นที่เฝ้าระวัง ทั้งหมด 12 จุด

อ.ศรีราชา อ.สัตหีบ อ.พนัสนิคม

จังหวัดระยอง

พื้นที่เฝ้าระวัง ทั้งหมด 10 จุด

อ.เมือง อ.บ้านค่าย อ.วังจันทร์ อ.แกลง

จังหวัดจันทบุรี

พื้นที่เฝ้าระวัง ทั้งหมด 12 จุด

อ.เมือง อ.ขลุง อ.แก่งหางแมว อ.โป่งน้ำร้อน
อ.มะขาม

จังหวัดตราด

พื้นที่เฝ้าระวัง ทั้งหมด 6 จุด

อ.ปอไร่ อ.เขาสมิง อ.เมือง

จังหวัดสระแก้ว

พื้นที่เฝ้าระวัง ทั้งหมด 16 จุด

อ.เมือง อ.เขาฉกรรจ์ อ.อรัญประเทศ อ.วังน้ำเย็น

จังหวัดฉะเชิงเทรา

พื้นที่เฝ้าระวัง ทั้งหมด 8 จุด

อ.เมือง อ.บ้านโพธิ์ อ.พนมสารคาม อ.ท่าตะเกียบ
อ.สนามชัยเขต อ.แปลงยาว

จังหวัดปราจีนบุรี

พื้นที่เฝ้าระวัง ทั้งหมด 10 จุด

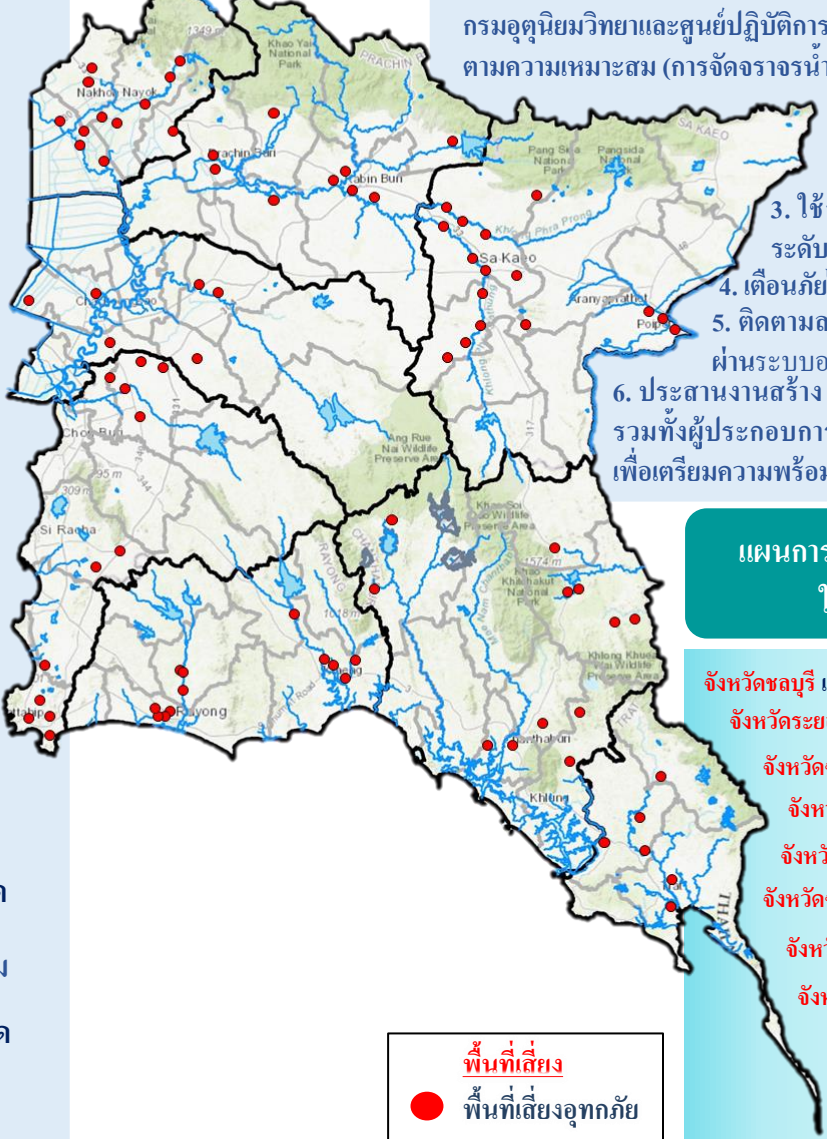
อ.เมือง อ.กบินทร์บุรี อ.ศรีมหาโพธิ์ อ.ประจันตคาม

จังหวัดนครนายก

พื้นที่เฝ้าระวัง ทั้งหมด 11 จุด

อ.เมือง อ.บ้านนา อ.ปากพลี อ.องครักษ์

รวมจุดเสี่ยง 85 จุด



● **พื้นที่เสี่ยง**
● **พื้นที่เสี่ยงอุทกภัย**

แผนเผชิญเหตุและป้องกันอุทกภัยที่สำคัญในเขต สขป.9

1. ติดตาม วางแผนและบริหารจัดการน้ำตามสภาพอากาศ และพื้นที่ที่ได้รับแจ้งจากกรมอุตุนิยมวิทยาและศูนย์ปฏิบัติการน้ำอัจฉริยะ (SWOC) และพิจารณาปรับเปลี่ยนตามความเหมาะสม (การจัดจราจรน้ำ) จากสถานการณ์ที่เกิดขึ้นจริง
2. บริหารจัดการน้ำในอ่างเก็บน้ำ ตามเส้นควบคุมปริมาณน้ำในอ่างเก็บน้ำเสื่อนบน (Upper Rule Curve)
3. ใช้ระบบโทรมาตรในการติดตามสถานการณ์น้ำระดับน้ำ ทั้งในอ่างเก็บน้ำและแม่น้ำลำคลอง
4. เตือนภัยไปยังท้องถิ่นและปฏิบัติงานร่วมกับท้องถิ่น
5. ติดตามสถานการณ์น้ำแบบ Realtime จากกล้อง CCTV ผ่านระบบออนไลน์
6. ประสานงานสร้าง connection ทุกภาคส่วนในท้องที่และท้องถิ่น รวมทั้งผู้ประกอบการฯ และประชาชนในพื้นที่ ให้ข้อมูลสภาพน้ำเพื่อเตรียมความพร้อมในการรับสถานการณ์

แผนการเตรียมความพร้อมเครื่องจักร-เครื่องมือ
ในเขต สขป.9 จำนวน 159 หน่วย

- จังหวัดชลบุรี แผน 22 หน่วย / ผล - หน่วย
- จังหวัดระยอง แผน 14 หน่วย / ผล - หน่วย
- จังหวัดจันทบุรี แผน 2 หน่วย / ผล - หน่วย
- จังหวัดตราด แผน 2 หน่วย / ผล 2 หน่วย
- จังหวัดสระแก้ว แผน 2 หน่วย / ผล - หน่วย
- จังหวัดฉะเชิงเทรา แผน 33 หน่วย / ผล 6 หน่วย
- จังหวัดปราจีนบุรี แผน 29 หน่วย / ผล 14 หน่วย
- จังหวัดนครนายก แผน 55 หน่วย / ผล 8 หน่วย

แผนที่จุดเฝ้าระวัง/แนวทางป้องกันและบรรเทาอุทกภัย สำนักงานชลประทานที่ 10

จังหวัดลพบุรี

จุดเฝ้าระวัง ทั้งหมด 6 จุด ได้แก่

- จุดที่ 1 พื้นที่อำเภอบ้านหมี่ (ฝั่งซ้ายคลองชัยนาท-ป่าสัก)
- จุดที่ 2 พื้นที่อำเภอเมืองลพบุรี (บริเวณตลาดเสาธงและกองบิน 2)
- จุดที่ 3 พื้นที่อำเภอเมืองลพบุรี (บริเวณตำบลนิคมสร้างตนเอง)
- จุดที่ 4 พื้นที่อำเภอเมืองลพบุรี (บริเวณตำบลตอโนนโพธิ์)
- จุดที่ 5 พื้นที่ริมคลองลำสนธิ (บริเวณตำบลหนองยายโต๊ะและตำบลบัวชุม)
- จุดที่ 6 พื้นที่ริมคลองลำสนธิ (บริเวณตำบลหนองรีและตำบลซับสมบูรณ์)

แนวทางป้องกันและบรรเทาอุทกภัย

- ติดตามสถานการณ์และเฝ้าระวังปริมาณน้ำของสถานีวัดน้ำฝน อ่างเก็บน้ำภูคดาเพชร และพร่องน้ำให้ไม่เกิน ความจุลำน้ำคลองลำสนธิ
- เฝ้าระวังและติดตามระดับน้ำในอ่างซับเสือแมบบ
- เฝ้าระวังระดับน้ำในคลองห้วยหินลาดที่จะไหลมารวมกันตรงแยกนิคมสร้างตนเอง
- เฝ้าระวังระดับน้ำในอ่างเก็บน้ำห้วยใหญ่และอ่างเก็บน้ำพิบูลสงคราม
- เฝ้าระวังระดับน้ำในคลองชัยนาท-ป่าสัก และกำกับเจ้าหน้าที่คอยดูแล

จังหวัดสระบุรี

จุดเฝ้าระวัง ทั้งหมด 3 จุด ได้แก่

- จุดที่ 1 บริเวณพื้นที่ พื้นที่หมู่ 2 และ 10 ต.บ้านยาง อ.เสาไห้ จ.สระบุรี
- จุดที่ 2 บริเวณพื้นที่ พื้นที่หมู่ 4 และ 6 ต.ป่าหวาย อ.พระพุทธบาท จ.สระบุรี
- จุดที่ 3 พื้นที่เกษตรกรรมริมคลองชัยนาท-ป่าสัก และพื้นที่เขตนิคมอุตสาหกรรม

แนวทางป้องกันและบรรเทาอุทกภัย

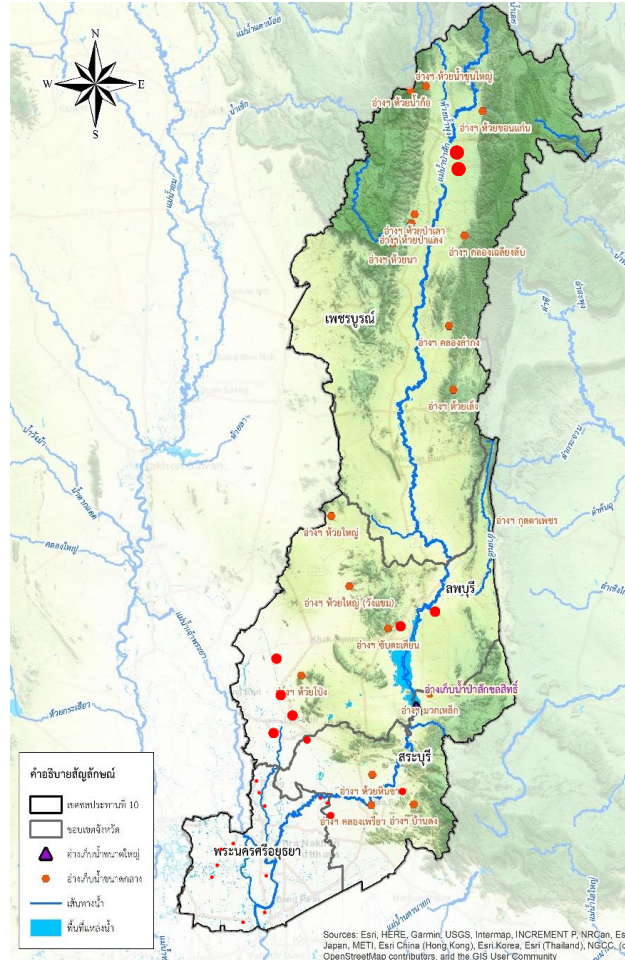
- ผันน้ำจากคลองชัยนาท-ป่าสัก เข้าพื้นที่รับน้ำทะเลสาบบ้านหมอ ในอัตรา 1-2 ลบ.ม./วินาที
- ผันน้ำจากแม่น้ำป่าสัก เข้าพื้นที่รับน้ำอ่างเก็บน้ำคลองเพรียว ในอัตรา 2 ลบ.ม./วินาที
- ควบคุมปริมาณน้ำไหลผ่านเขื่อนพระรามหก ให้อยู่ในเกณฑ์ไม่เกิน 700 ลบ.ม./วินาที
- ควบคุมระดับน้ำที่คลองระพีพัฒน์แยกตก หากระดับน้ำเกิน 2.50 ม.รทก. ให้ทำการแจ้งเตือนประชาชนในพื้นที่

การเตรียมความพร้อมเครื่องจักร-เครื่องมือ ใน

เขต สชป. 10 จำนวน 199 หน่วย

1. เครื่องสูบน้ำจำนวน 120 เครื่อง
2. เครื่องจักรสนับสนุนอื่น จำนวน 79 หน่วย

รวมจุดเสี่ยง 22 จุด



● พื้นที่เสี่ยงอุทกภัย

จังหวัดพระนครศรีอยุธยา

จุดเฝ้าระวัง ทั้งหมด 10 จุด ได้แก่

- จุดที่ 1 บริเวณพื้นที่ ต.บ้านกระทุ่ม ต.หัวเวียง ต.บ้านแพน ต.บ้านโพธิ์ ต.รางจระเข้ ต.บ้านแถว อ.เสนา
- จุดที่ 2 บริเวณพื้นที่ ต.ท่าดินแดง ต.บ้านใหญ่ ต.กุฎี ต.ผักไห่ ต.อมฤต ต.หน้าโคก ต.หนองน้ำใหญ่ อ.ผักไห่
- จุดที่ 3 บริเวณพื้นที่ ต.วัดเขตุ ต.บางบาล ต.บางหลวง ต.บางหลวงโคก ต.ท่าช้าง ต.บางท่าอ. บางบาล
- จุดที่ 4 บริเวณพื้นที่ ต.ภูเขทอง ต.เกาะเรียน ต.ชนอนหลวง อ.พระนครศรีอยุธยา
- จุดที่ 5 บริเวณพื้นที่ ต.วังแดง อ.ท่าเรือ
- จุดที่ 6 บริเวณพื้นที่ ต.แม่ลา ต.พระนอน อ.นครหลวง
- จุดที่ 7 บริเวณพื้นที่ ต.บ้านโพ ต.บางประแดง อ.บางปะอิน
- จุดที่ 8 บริเวณพื้นที่ ต.บ้านลี ต.บุหลตา ต.ศาลาแดง ต.บ้านขื่อ อ.บางปะหัน
- จุดที่ 9 บริเวณพื้นที่ ต.บางซ้าย ต.แก้วฟ้า ต.เต่าเต่า ต.ปลายกลัด ต.เทพมงคล ต.วังพัฒนา อ.บางซ้าย
- จุดที่ 10 บริเวณพื้นที่ ต.กะทุ่ม ต.มหาชัย ต.น้ำเค็ม ต.บางนา อ.มหาชัย

แนวทางป้องกันและบรรเทาอุทกภัย

- ใช้พื้นที่ลุ่มต่ำ ทำการขนถ่ายน้ำและกระจายน้ำ เพื่อควบคุมการระบายน้ำผ่านท้ายเขื่อนเจ้าพระยา 2,300 ลบ.ม./วินาที ได้แก่ ทุ่งป่าโมก ทุ่งบางบาล-บ้านแพน ทุ่งผักไห่ ทุ่งจางเจ็ด ทุ่งบางกุ้ง และทุ่งบางกุ่ม
- ใช้แก้มลิง 2 แห่ง (แก้มลิงทุ่งมะขามหย่องและแก้มลิงทุ่งภูเขทอง) พร่องน้ำรองรับน้ำหลากที่จะไหลลงท่วมพื้นที่เกาะในตัวเมือง
- ควบคุมระดับน้ำที่ ประตูคลองตาเมฆ หากระดับเกิน +6.00 ม.รทก. ให้ทำการแจ้งเตือนแก่ประชาชนในพื้นที่
- ควบคุมระดับน้ำที่ ประตูพระอินทราชา หากระดับเกิน +2.50 ม.รทก. ให้ทำการแจ้งเตือนแก่ประชาชนในพื้นที่
- เตรียมความพร้อมเครื่องจักรในพื้นที่ในการติดตั้งเครื่องสูบน้ำที่เฝ้าระวัง

จังหวัดเพชรบูรณ์

จุดเฝ้าระวัง ทั้งหมด 3 จุด ได้แก่

- จุดที่ 1 สะพานข้ามแม่น้ำป่าสักบริเวณพิพิธภัณฑสถานแห่งชาติ ในเขตเทศบาลเมืองหล่มสัก
- จุดที่ 2 สะพานข้ามแม่น้ำป่าสักสวนตาด ในเขตเทศบาลตำบลตาดเดียว

แนวทางป้องกันและบรรเทาอุทกภัย

1. ติดตามสถานการณ์และเฝ้าระวังปริมาณน้ำของสถานีวัดน้ำ S.33 และ S.3
2. เฝ้าระวังพื้นที่เทศบาลเมืองหล่มสัก และเทศบาลตำบลตาดเดียว เสริมความสูงกำแพงริมตลิ่งแม่น้ำป่าสักเพิ่มความจุลำน้ำ
3. เตรียมความพร้อมเครื่องจักร-เครื่องมือ เพื่อเข้าช่วยเหลือพื้นที่ที่เกิดอุทกภัย



แผนที่จุดเฝ้าระวัง/แนวทางป้องกันและบรรเทาอุทกภัย สำนักงานชลประทานที่ 11

กรุงเทพมหานคร

จุดเฝ้าระวัง ทั้งหมด 3 จุด ได้แก่

1. บริเวณชุมชนพลอรั่ววิล แขวงลำผักชี เขตหนองจอก กทม.
2. ด้านท้าย ทรบ.บึงฝรั่ง แขวงหนองจอก เขตหนองจอก กทม.
3. ด้านหน้า ปตร.คลอง 14 สายล่าง แขวงหนองจอก เขตหนองจอก กทม.

แนวทางป้องกันและบรรเทาอุทกภัย

1. ควบคุมปริมาณน้ำบริเวณคลองแสนแสบ ที่ ปตร. มีนบุรี
2. ควบคุมปริมาณน้ำบริเวณคลองลาดกระบัง ที่ ปตร.ลาดกระบัง
3. ควบคุมปริมาณน้ำบริเวณคลองแสนแสบ ที่ สน.หนองจอก

ผู้รับผิดชอบ นายโบว์แดง ทาแก้ว ตำแหน่ง ผศ.รังสิตใต้ โทร 08-1785-7675
 นายปวิตร สุขวอจน์ ตำแหน่ง จน.ค.บ.รังสิตใต้ โทร 06-2894-2493
 นายสมเดช ศรีวิเชียร ตำแหน่ง ผศ.ชลหารพิจิตรโทร 08-1371-8296
 นายวิวัฒน์ ผสมทรัพย์ ตำแหน่ง จน.ค.บ.ชลหารพิจิตรโทร 08-1843-6641

จังหวัดนนทบุรี

จุดเฝ้าระวัง ทั้งหมด 2 จุด ได้แก่

1. บริเวณคลองลากค้อนเก่า หมู่ 1 ต. ลำโพ อ.บางบัวทอง จ.นนทบุรี
2. บริเวณคลองโยง-บางใหญ่ หมู่ 6 ต.บ้านใหม่ อ.บางใหญ่ จ.นนทบุรี

แนวทางป้องกันและบรรเทาอุทกภัย

1. รับน้ำจากคลองพระยาบรรลือในอัตรา 300 ลบ.ม./วินาที
2. ระบายน้ำจากคลองพระพิมล ในอัตรา 167 ลบ.ม./วินาที
3. ระบายน้ำจากคลองมหาสวัสดิ์ ในอัตรา 91 ลบ.ม./วินาที
4. ควบคุมปริมาณน้ำผ่านสถานีบางโทร หากปริมาณน้ำเกิน 2,000 ลบ.ม./วินาที และระดับน้ำทะเลหนุนเกิน 1.0 ม.รทก. แจ้งเตือนประชาชน

ผู้รับผิดชอบ นายผดุงศักดิ์ ฝ้าเจริญ ตำแหน่ง ผศ.ป.นนทบุรี โทร 06-5982-8677
 นายชัยวัฒน์ ขวลิธเมธารัตน์ ตำแหน่ง จน.ค.บ.นนทบุรี โทร 08-5451-2412

จังหวัดปทุมธานี

จุดเฝ้าระวัง ทั้งหมด 8 จุด ได้แก่

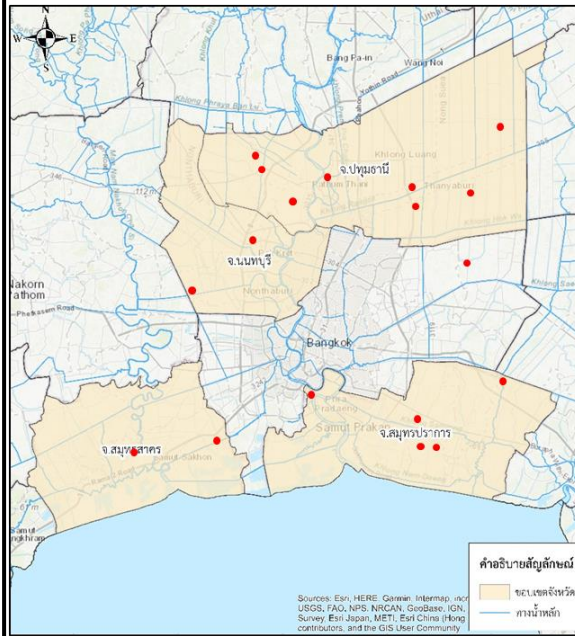
1. บริเวณคลองชุดใหม่ หมู่ 4 ต.ลาดหลุมแก้ว อ.ลาดหลุมแก้ว จ.ปทุมธานี
2. บริเวณคลองโด้เขิน หมู่ 1 และคลองชุดใหม่ หมู่ 5 ต.หน้าไม้ อ.ลาดหลุมแก้ว จ.ปทุมธานี
3. ถนนบนคันคลอง บริเวณ ปตร.เปรมเหนือรังสิต ต.บางขุน อ.เมืองปทุมธานี จ.ปทุมธานี
4. ปตร. ปากคลองระบายน้ำที่ 10 ต.บึงสาม อ.หนองเสือ จ.ปทุมธานี
5. บริเวณถนนบนคันคลองระพีพัฒน์ (ฝั่งซ้าย) กม.16+650 ต.ศาลาครุ อ.หนองเสือ จ.ปทุมธานี
6. ริมคลองรังสิตา บริเวณศาลเจ้าปากคลอง 1 ต.ประชาธิปัตย์ อ.ธัญบุรี จ.ปทุมธานี
7. ริมคลองทิวาสายล่าง ฝั่งทิศเหนือ ปลายคลอง 2 ต.คูคต อ.ลำลูกกา จ.ปทุมธานี
8. ริมคลองทิวาสายล่าง ฝั่งทิศเหนือ ปลายคลอง 3 และ 4 ต.ลาดสวาย อ.ลำลูกกา จ.ปทุมธานี

แนวทางป้องกันและบรรเทาอุทกภัย

1. ควบคุมการระบายน้ำในคลองริมแม่น้ำเจ้าพระยา
2. ควบคุมการระบายน้ำที่คลองพระยาบรรลือ
3. เสริมกระสอบทรายบริเวณที่มีคันคลองต่ำ
4. ควบคุมการระบายน้ำที่เขื่อนพระธรรมราชา และ ปตร.พระธรรมราชา
5. ควบคุมระดับน้ำคลองระพีพัฒน์แยกใต้ หากระดับน้ำเกิน +2.50 ม.รทก. แจ้งเตือนแก่ประชาชนในพื้นที่

ผู้รับผิดชอบ นายธนกฤต พลลัทพ์ ตำแหน่ง ผศ.ป.ปทุมธานี โทร 09-7885-6565
 นายอมร นวลเพชร ตำแหน่ง จน.ค.บ.ปทุมธานี โทร 08-1899-2565

รวมจุดเสี่ยง 21 จุด



พื้นที่เสี่ยงอุทกภัย

* หมายเหตุ เครื่องสูบน้ำและเครื่องผลักดันน้ำขอรับการสนับสนุนจากสำนักงานเครื่องจักรกล

จังหวัดสมุทรปราการ

จุดเฝ้าระวัง ทั้งหมด 5 จุด ได้แก่

1. บริเวณนิคมอุตสาหกรรมบางปู ต.บางปูใหม่ อ.เมือง
2. ชุมชนคลองบางปลา ต.บางปลา อ.บางพลี
3. ชุมชนบางพลี (คลองสำโรง) ต.บางพลีใหญ่ อ.บางพลี
4. ปตร.กลางคลองประเวศน์ฯ ต.เปรัง อ.บางป่อ
5. ประตูระบายน้ำคลองลัดโพธิ์ อันเนื่องมาจากพระราชดำริ อ.ทรงคนอง อ.พระประแดง

แนวทางป้องกันและบรรเทาอุทกภัย

1. กรณีปริมาณน้ำผ่านสถานีวัดน้ำบางโทรเกิน 1,000 ลบ.ม./วินาที จะบริหารจัดการน้ำ ปตร. คลองลัดโพธิ์ ตามอทธิพลน้ำขึ้น/ลง เพื่อเร่งระบายน้ำออกสู่ทะเล
1. กรณีมีระดับน้ำสูงกว่าระดับเฝ้าระวัง จะพร่องน้ำในคลองชายทะเล โดยสถานีสูบน้ำต่างๆ ซึ่งเป็นแก้มลิงออกสู่ทะเล ควบคุมให้อยู่ในระดับ 0.00 ม.รทก.
2. ตามแนวคันพระราชดำริ จะควบคุมอาคารชลประทานไม่ให้น้ำไหลเข้าไปใน กรุงเทพฯ (พื้นที่ชั้นใน)
3. กรณีคลองแสนแสบ คลองประเวศบุรีรมย์ และคลองสำโรง มีระดับสูงกว่าระดับเฝ้าระวังจะประสานกับสำนักงานการระบายน้ำ กรุงเทพมหานคร และ อ.ปท. เพื่อระบายน้ำผ่านคันพระราชดำริออกสู่มแม่น้ำเจ้าพระยา

ผู้รับผิดชอบ นายจิตติกร ศรีนิตวิรวงศ์ ตำแหน่ง ผศ.สมุทรปราการ โทร 06-2559-3559
 นายพิเชษฐ กล้วยปอนด์ชาย ตำแหน่ง จน.ค.บ.สมุทรปราการ 08-1480-9610

จังหวัดสมุทรสาคร

จุดเฝ้าระวัง ทั้งหมด 3 จุด ได้แก่

1. บริเวณริมแม่น้ำท่าจีนที่มีระดับหลังคันต่ำ
2. บริเวณคลองครุ เชื่อมต่อ ต.ท่าทราย อ.เมือง
3. คลองห้วยลิง ต.โคกขาม อ.เมือง

แนวทางป้องกันและบรรเทาอุทกภัย

1. ใช้คลองที่มีอยู่ทั้งหมด เป็นคลองรับน้ำเพื่อการระบายน้ำ
2. ใช้เครื่องสูบน้ำถาวรที่ติดตั้งอยู่ริมแม่น้ำท่าจีนเพื่อเร่งระบายน้ำในพื้นที่
3. เสริมคันตลิ่งที่ทรุดต่ำเป็นช่วงๆ
4. โครงการแก้มลิง สถานีสูบน้ำคลองมหาชัย-คลองสนามชัยเพื่อสูบน้ำออกจากแก้มลิงผ่านคลองระบายน้ำออกสู่ทะเล

ผู้รับผิดชอบ นายสากล ชลสิทธิ์ ตำแหน่ง ผศ.สมุทรสาคร โทร 08-6942-8935
 นายสุพจน์ เกียรติบำรุง ตำแหน่ง จน.ค.บ.สมุทรสาคร โทร 08-4971-5566

การเตรียมความพร้อมเครื่องจักร-เครื่องมือ ในเขต สขป.11 จำนวน 115 หน่วย

1. เครื่องสูบน้ำ จำนวน50.....เครื่อง
2. เครื่องผลักดันน้ำ จำนวน60.....เครื่อง
3. รถชุด จำนวน5..... คัน
4. สะพานเหล็ก จำนวน.....-.....สะพาน
5. เครื่องจักรสนับสนุนอื่น จำนวน-....หน่วย

แผนที่จุดเฝ้าระวัง/แนวทางป้องกันและบรรเทาอุทกภัย สำนักงานชลประทานที่ 12

จุดเฝ้าระวัง ทั้งหมด 6 จุด ได้แก่

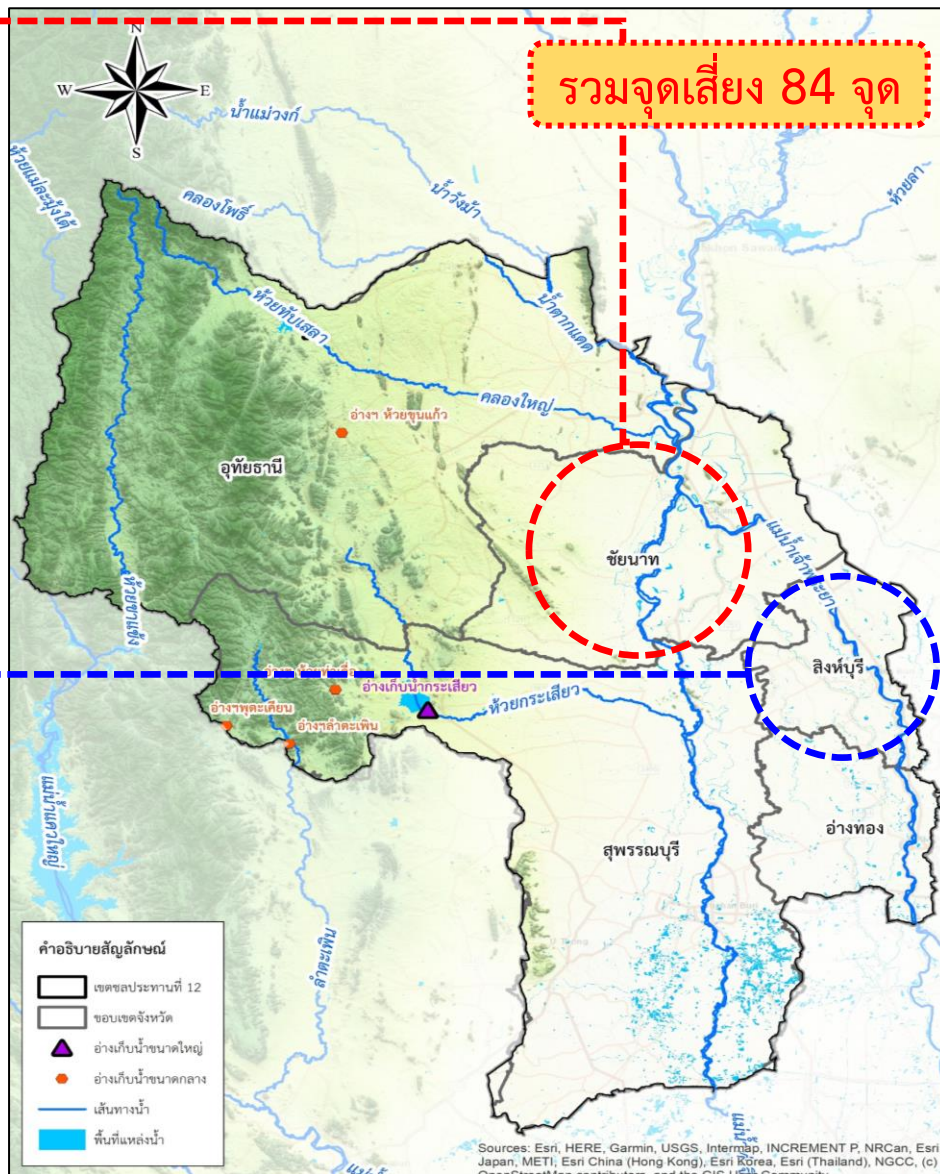
- จุดที่ 1 บริเวณท้ายเขื่อนเจ้าพระยา ต.ตลุก และ ต.หาดอาษา อ.สรรพยา จ.ชัยนาท
- จุดที่ 2 บริเวณคลอง 3 ซ้าย ม.-ก. กม.6+800 หมู่ 5 ต.บ้านเขื่อน อ.หันคา จ.ชัยนาท
- จุดที่ 3 บริเวณปตร.บางเสวย และปตร.บางสารวัด ต.โพนางคำตัก อ.สรรพยา จ.ชัยนาท
- จุดที่ 4 บริเวณ ปตร.พลเทพ ต.หาดท่าเสา อ.เมืองชัยนาท จ.ชัยนาท
- จุดที่ 5 บริเวณเขต ต.วัดสิงห์ อ.วัดสิงห์ จ.ชัยนาท
- จุดที่ 6 พื้นที่ทุ่งเชียงราก ต.เขาแก้ว อ.สรรพยา จ.ชัยนาท

แนวทางป้องกันและบรรเทาอุทกภัย

- ควบคุมปริมาณน้ำไหลผ่านเขื่อนเจ้าพระยาไม่เกิน 1,800 ลบ.ม./วิ ถ้าเกินกว่านี้จะพิจารณาระบายน้ำเข้าระบบชลประทานฝั่งตะวันตกและตะวันออก ตามศักยภาพได้ 700 ลบ.ม./วิ
- ผันน้ำเข้าเก็บกักในแก้มลิงต่างๆ ที่สามารถรับน้ำได้

ผู้รับผิดชอบ นายอรรถสิทธิ์ เกิดมีสุข ตำแหน่ง จน.คป.ชัยนาท โทร 098 2587199

จังหวัดชัยนาท



จุดเฝ้าระวัง ทั้งหมด 9 จุด ได้แก่

- จุดที่ 1 บริเวณพื้นที่ทุ่งเชียงราก อ.อินทร์บุรี จ.สิงห์บุรี
- จุดที่ 2 บริเวณหมู่ที่ 1 ต.พระงาม อ.พรหมบุรี จ.สิงห์บุรี
- จุดที่ 3 บริเวณเขตเทศบาลเมืองสิงห์บุรี อ.เมือง จ.สิงห์บุรี
- จุดที่ 4 คลองระบายใหญ่ แม่น้ำน้อย 2 ต.ทับยา อ.อินทร์บุรี จ.สิงห์บุรี
- จุดที่ 5 พื้นที่ ต.ประศุก ต.ทับยา อ.อินทร์บุรี น้ำในคลอง 1 ซ้าย ไหลเข้าพื้นที่ลุ่มต่ำและข้ามคันคลอง
- จุดที่ 6 พื้นที่ ต.เชิงกลัด ต.พักทัน อ.บางระจัน น้ำในคลอง 1 ซวา และ 4 ซ้าย - 1 ซวา(บรรทัด) ไหลเข้าพื้นที่ลุ่มต่ำและข้ามคันคลอง
- จุดที่ 7 พื้นที่ ต.ห้วยชัน อ.อินทร์บุรี
- จุดที่ 8 พื้นที่ ต.แม่ลา ต.สิงห์ อ.บางระจัน
- จุดที่ 9 พื้นที่ ต.คอทราย ต.โพสังโฆ ต.บางระจัน อ.ค่ายบางระจัน

แนวทางป้องกันและบรรเทาอุทกภัย

- ประสานเขื่อนเจ้าพระยาควบคุมการระบายท้ายเขื่อน ไม่เกิน 1,700 ลบ.ม./วินาที
- คลองชัยนาท-อยุธยาและคลองชัยนาท-ป่าสัก
 - ระบบส่งน้ำสูงสุด 65 ลบ.ม./วินาที (ในคลองชัยนาท-อยุธยา)
 - ระบบส่งน้ำสูงสุด 210 ลบ.ม./วินาที (ในคลองชัยนาท-ป่าสัก)
 - เนื่องจากเขื่อนนี้มีพื้นที่รับน้ำนองที่เขตทุ่งเชียงราก 6,000 ไร่, พื้นที่นาฝั่งซ้ายแม่น้ำเจ้าพระยาถึงแม่น้ำลพบุรีประมาณ 100,000 ไร่ ระบายน้ำลงพื้นที่นาประมาณ 34 ล้าน ลบ.ม.

- แม่น้ำน้อยและคลอง 1 ซ้ายบรมธาตุ
 - เนื่องจากเขื่อนนี้มีพื้นที่รับน้ำนองที่เขตทับยา - แม่ลา 14,000 ไร่ เขตเชิงกลัด พักทัน และบางระจัน อีก 15,000 ไร่ เพื่อรับน้ำระบายลงพื้นที่นาประมาณ 9 ล้าน ลบ.ม.

ผู้รับผิดชอบ นายพนพล คำชมพู ตำแหน่ง หัวหน้าวิศวกรรม ปฏิบัติหน้าที่แทน หัวหน้าฝ่ายจัดสรรน้ำและปรับปรุงระบบชลประทาน โทร 081-8217803

แผนที่จุดเฝ้าระวัง/แนวทางป้องกันและบรรเทาอุทกภัย สำนักงานชลประทานที่ 12

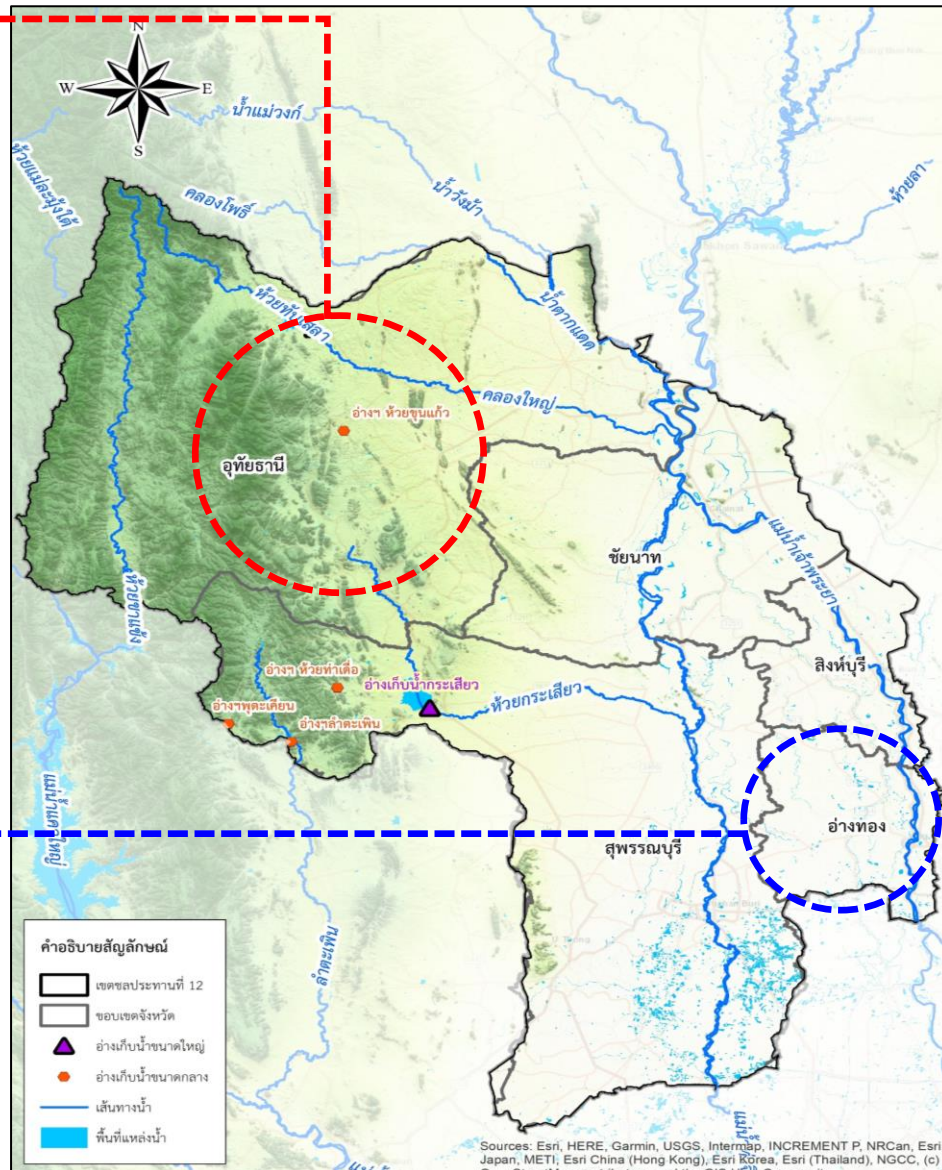
จุดเฝ้าระวัง ทั้งหมด 3 จุด ได้แก่

- จุดที่ 1 อ.สว่างอารมณ์ ต.บ่อยาย ต.ไผ่เขียว ต.สว่างอารมณ์
- จุดที่ 2 อ.ทัพทัน ต.หนองยายตา ต.โคกหม้อ
- จุดที่ 3 อ.เมือง ต.เนินแจง ต.อุทัยใหม่ ต.หาดทอง ต.สะแกกรัง ต.เกาะเทโพ ต.น้ำซึม ต.ท่าซุง

แนวทางป้องกันและบรรเทาอุทกภัย

1. ผันน้ำเข้าแก้มลิงเหนือเขื่อนวังร่มเกล้า 7 แห่ง ความจุ 22.24 ล้าน ลบ.ม.
 2. ติดตามเฝ้าระวังสถานการณ์น้ำอย่างใกล้ชิด
 3. มีความพร้อมในการใช้งานของอาคารชลประทาน
- ผู้รับผิดชอบ นายกฤษฎิ์ชนม์ สายสวรรค์ ตำแหน่ง จน.คป.อุทัยธานี
โทร 093-4653978

จังหวัดอุทัยธานี



จุดเฝ้าระวัง ทั้งหมด 10 จุด ได้แก่

- จุดที่ 1 บริเวณสะพานแม่น้ำเจ้าพระยา อ.ไชโย จ.อ่างทอง
- จุดที่ 2 บริเวณพื้นที่ บริเวณ ต.เทวราช ต.บางแก้ว อ.เมือง
- จุดที่ 3 บริเวณ เขตเทศบาลเมือง สถานี C.7A ต.ตลาดหลวง อ.เมือง
- จุดที่ 4 บริเวณพื้นที่ ต.ย่านซื่อ ต.บ้านแห ต.จำปาหล่อ อ.เมือง
- จุดที่ 5 สถานี C.36 อ.ป่าโมก จ.อ่างทอง
- จุดที่ 6 บริเวณพื้นที่ ต.บางจัก ต.ศาลเจ้าโรงทอง อ.วิเศษชัยชาญ จ.อ่างทอง
- จุดที่ 7 บริเวณสะพานคลองโผงเผง ต.โผงเผง อ.ป่าโมก จ.อ่างทอง
- จุดที่ 8 บริเวณพื้นที่ ต.แสวงหา ต.จำลอง ต.ศรีพราน อ.แสวงหา จ.อ่างทอง
- จุดที่ 9 บริเวณพื้นที่ ต.หนองแม่ไก่ ต.โคกทูเถรา ต.คำหยาด อ.โพธิ์ทอง จ.อ่างทอง
- จุดที่ 10 บริเวณพื้นที่ ต.ม่วงเตี้ย ต.ตลาดใหม่ ต.ยี่ล้น ต.หลักแก้ว ต.ห้วยคันแหลน อ.แสวงหา จ.อ่างทอง

จังหวัดอ่างทอง

แนวทางป้องกันและบรรเทาอุทกภัย

1. ประสานเขื่อนเจ้าพระยาควบคุมการระบายท้ายเขื่อน ไม่เกิน 1,700 ลบ.ม./วิ
 2. แม่น้ำน้อย ควบคุม ประตู.ยางมณี ระบายไม่เกิน 120 ลบ.ม./วิ
 3. รับน้ำเข้าพื้นที่รับน้ำและระบายออกแม่น้ำเจ้าพระยา แม่น้ำน้อยและคลองระบายตามจุดที่กำหนดไว้
 4. เฝ้าระวังน้ำจากแม่น้ำเจ้าพระยาที่เข้าคลองโผงเผงแล้วไหลย้อนขึ้นแม่น้ำน้อย
- ผู้รับผิดชอบ นายสุชาติ โทธีเจริญ ตำแหน่ง หัวหน้าฝ่ายจัดสรรน้ำและปรับปรุงระบบชลประทาน
โทร.. 08-4930-4436

จังหวัดสุพรรณบุรี

- จุดเฝ้าระวัง** ทั้งหมด 56 จุด ได้แก่
- จุดที่ 1 บริเวณ ต.โคกรคราม อ.บางปลาม้า จ.สุพรรณบุรี
 - จุดที่ 2 บริเวณ ต.จระเข้ใหญ่ อ.บางปลาม้า จ.สุพรรณบุรี
 - จุดที่ 3 บริเวณ ต.บางปลาม้า อ.บางปลาม้า จ.สุพรรณบุรี
 - จุดที่ 4 บริเวณ ต.มะขามล้ม อ.บางปลาม้า จ.สุพรรณบุรี
 - จุดที่ 5 บริเวณ ต.วังน้ำเย็น อ.บางปลาม้า จ.สุพรรณบุรี
 - จุดที่ 6 บริเวณ ต.วัดดาว อ.บางปลาม้า จ.สุพรรณบุรี
 - จุดที่ 7 บริเวณ ต.บ้านแหลม อ.บางปลาม้า จ.สุพรรณบุรี
 - จุดที่ 8 บริเวณ ต.วัดโบสถ์ อ.บางปลาม้า จ.สุพรรณบุรี
 - จุดที่ 9 บริเวณ ต.บางใหญ่ อ.บางปลาม้า จ.สุพรรณบุรี
 - จุดที่ 10 บริเวณ ต.บ้านกุ่ม อ.สองพี่น้อง จ.สุพรรณบุรี
 - จุดที่ 11 บริเวณ ต.บางตะเคียน อ.สองพี่น้อง จ.สุพรรณบุรี
 - จุดที่ 12 บริเวณ ต.ต้นตาล อ.สองพี่น้อง จ.สุพรรณบุรี
 - จุดที่ 13 บริเวณ ต.บางพลับ อ.สองพี่น้อง จ.สุพรรณบุรี
 - จุดที่ 14 หมู่ที่ 2 ต.หนองผักนาก อ.สามชุก จ.สุพรรณบุรี
 - จุดที่ 15 หมู่ที่ 4 ต.หนองผักนาก อ.สามชุก จ.สุพรรณบุรี
 - จุดที่ 16 หมู่ที่ 5 ต.หนองผักนาก อ.สามชุก จ.สุพรรณบุรี
 - จุดที่ 17 หมู่ที่ 6 ต.หนองผักนาก อ.สามชุก จ.สุพรรณบุรี
 - จุดที่ 18 หมู่ที่ 10 ต.บ้านสระ อ.สามชุก จ.สุพรรณบุรี
 - จุดที่ 19 หมู่ที่ 7 ต.บ้านสระ อ.สามชุก จ.สุพรรณบุรี
 - จุดที่ 20 หมู่ที่ 5 ต.ดอนเจดีย์ อ.ดอนเจดีย์ จ.สุพรรณบุรี
 - จุดที่ 21 หมู่ที่ 7 ต.หนองโอง อ.อุทัย จ.สุพรรณบุรี
 - จุดที่ 22 หมู่ที่ 6 ต.เจดีย์ อ.อุทัย จ.สุพรรณบุรี
 - จุดที่ 23 หมู่ที่ 6 ต.ศาลาขาว อ.เมือง จ.สุพรรณบุรี
 - จุดที่ 24 ต.กระเสียว อ.สามชุก จ.สุพรรณบุรี
 - จุดที่ 25 ต.หนองสะเดา อ.สามชุก จ.สุพรรณบุรี
 - จุดที่ 26 ต.แจรงาม อ.หนองหญ้าไซ จ.สุพรรณบุรี
 - จุดที่ 27 ตำบลทุ่งคลี อำเภอดำเนินสะดวก จังหวัดสุพรรณบุรี
 - จุดที่ 28 ตำบลโคกโคเฒ่า อำเภอมือง จังหวัดสุพรรณบุรี
 - จุดที่ 29 ตำบลจระเข้ใหญ่ อำเภอบางปลาม้า จังหวัดสุพรรณบุรี
 - จุดที่ 30 ต.ทุ่งคลี อ.เดิมบางนางบวช

- จุดที่ 31 พื้นที่ริมบึงฉวาก 3,758 ไร่ ประกอบด้วย
 - ม.2,5 ต.ปากน้ำ อ.เดิมบางนางบวช พื้นที่ 1,985 ไร่
 - ม.3,9 ต.เดิมบาง อ.เดิมบางนางบวช พื้นที่ 1,773 ไร่
- จุดที่ 32 พื้นที่ริมแม่น้ำท่าจีน 10,370 ไร่ ประกอบด้วย
 - ม.3,1,4 ต.ปากน้ำ อ.เดิมบางนางบวช พื้นที่ 900 ไร่
 - ม.1 ต.เดิมบาง อ.เดิมบางนางบวช พื้นที่ 150 ไร่
 - ม.1 ต.เขาพระ อ.เดิมบางนางบวช พื้นที่ 2,811 ไร่
 - ม.9 ต.หัวเขา อ.เดิมบางนางบวช พื้นที่ 706 ไร่
 - ม.3,6,9,10 ต.นางบวช อ.เดิมบางนางบวช พื้นที่ 4,803 ไร่
 - ม.8 ต.กระเสียว อ.สามชุก พื้นที่ 1,000 ไร่
- จุดที่ 33 พื้นที่ริมคลอง ร.สุพรรณ 2 1,450 ไร่ ประกอบด้วย
 - ม.11,6 ต.เดิมบาง อ.เดิมบางนางบวช พื้นที่ 850 ไร่
 - ม.11 ต.เขาพระ อ.เดิมบางนางบวช พื้นที่ 400 ไร่
 - ม.7 ต.ปากน้ำ อ.เดิมบางนางบวช พื้นที่ 200 ไร่
- จุดที่ 34 พื้นที่คลองส่งน้ำ 1 ซ้าย 90 ไร่ ประกอบด้วย
 - ม.5,7 ต.นางบวช อ.เดิมบางนางบวช พื้นที่ 90 ไร่
- จุดที่ 35 ม.4 ต.เนินพระปรารักษ์ อ.สองพี่น้อง
- จุดที่ 36 ม.2 ต.ศรีสำราญ อ.สองพี่น้อง
- จุดที่ 37 ม.9 ต.สระพังลาน 1 อ.อุทัย
- จุดที่ 38 ม.3 ต.หัวโพธิ์ อ.สองพี่น้อง
- จุดที่ 39 ม.8 ต.หนองบ่อ อ.สองพี่น้อง
- จุดที่ 40 หมู่ที่ 1 ต.ดอนมะนาว อ.สองพี่น้อง
- จุดที่ 41 หมู่ที่ 4 ต.ดอนมะนาว อ.สองพี่น้อง
- จุดที่ 42 หมู่ที่ 2 ต.บางเลน อ.สองพี่น้อง
- จุดที่ 43 หมู่ที่ 4 ต.บางเลน อ.สองพี่น้อง
- จุดที่ 44 หมู่ที่ 5 ต.บางเลน อ.สองพี่น้อง
- จุดที่ 45 หมู่ที่ 6 ต.บางเลน อ.สองพี่น้อง
- จุดที่ 46 หมู่ที่ 2 ต.เนินพระปรารักษ์ อ.สองพี่น้อง
- จุดที่ 47 บริเวณ ต.ดอนเจดีย์ อ.ดอนเจดีย์ จ. สุพรรณบุรี
- จุดที่ 48 บริเวณ ต.ศาลาขาว อ.เมือง จ.สุพรรณบุรี



จังหวัดสุพรรณบุรี

จุดเฝ้าระวัง ทั้งหมด 56 จุด ได้แก่

- จุดที่ 49 บริเวณ ต.สระแก้ว อ.เมือง จ.สุพรรณบุรี
- จุดที่ 50 บริเวณ ต.สวนแตง อ.เมือง จ.สุพรรณบุรี
- จุดที่ 51 บริเวณ ต.บางกุ้ง อ.เมือง จ.สุพรรณบุรี
- จุดที่ 52 บริเวณ ต.เจดีย์ อ.อุทุมพร จ.สุพรรณบุรี
- จุดที่ 53 บริเวณ ต.กระจัน อ.อุทุมพร จ.สุพรรณบุรี
- จุดที่ 54 บริเวณ ต.ดอนกำยาน อ.เมือง จ.สุพรรณบุรี
- จุดที่ 55 บริเวณ ต.ดอนโพธิ์ทอง อ.เมือง จ.สุพรรณบุรี
- จุดที่ 56 บริเวณ ต.บ้านโพธิ์ อ.เมือง จ.สุพรรณบุรี

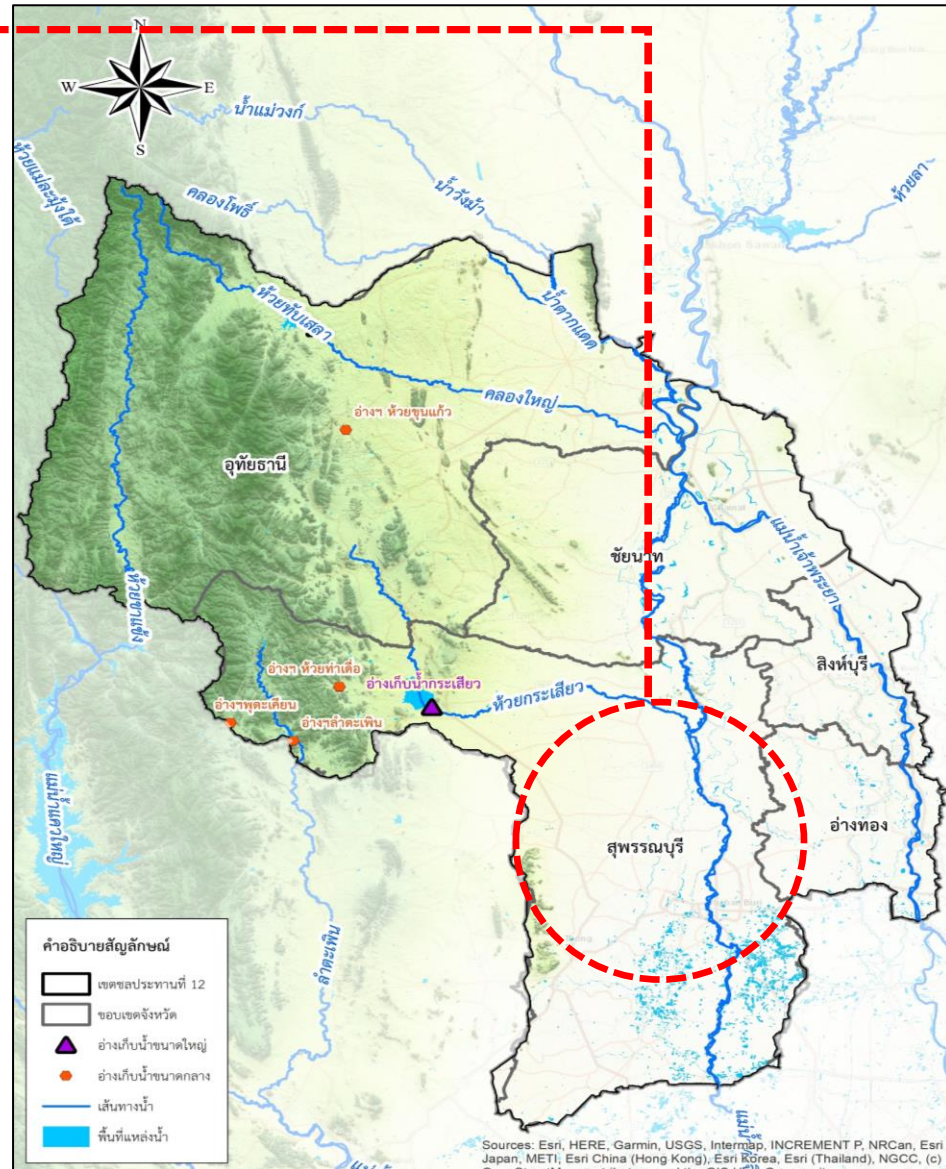
แนวทางป้องกันและบรรเทาอุทกภัย

1. มอบหมายให้ฝ่ายส่งน้ำและบำรุงรักษา ออกไปประสานกับผู้นำชุมชน องค์กรปกครองส่วนท้องถิ่นเพื่อให้ข้อมูลน้ำและเตรียมความพร้อมเครื่องจักรเครื่องมือเข้าช่วยเหลือ
2. เดินเครื่องสูบน้ำสถานีสูบน้ำด้วยไฟฟ้า
3. ติดตั้งเครื่องสูบน้ำเพื่อระบายน้ำออกจากพื้นที่การเกษตร
4. ทำการขุดลอกและกำจัดวัชพืชในคลองระบายใหญ่สามชุก 2
5. ลำห้วยกระเสียว เร่งระบายน้ำลงคลองมะขามเฒ่า-อุทุมพร
6. ลำห้วยกระเสียว ระบายน้ำไปทางบ่ออิมคลอง 1 ขวา และระบายลงลำห้วยกระเสียว โดยเร่งระบายน้ำเมื่อมีฝนตกหนัก
7. เสริมคันดินเล็กบริเวณที่ถูกน้ำท่วมขัง
8. เสริมกระสอบทรายเพื่ออุดต่อระบายน้ำทิ้ง
9. ลดการระบายน้ำในคลองส่งน้ำและเร่งระบายน้ำในคลองระบายออก
10. สูบน้ำระบายลงคลองส่งน้ำ 3 ซ้าย ม.-ก. กม.12+250 และลงสู่คลองระบาย ร.สามชุก 1 กม.11+300
11. สูบน้ำออกจากพื้นที่ลงสู่คลองระบาย ร.3ข. สามชุก 1 (กระเสียวด้วน)
12. สูบน้ำระบายลงคลอง ร.สุพรรณ 2
13. สูบน้ำระบายลงคลอง ร.5ข.สุพรรณ 2

ผู้รับผิดชอบ นายสุประวัติ ชยาทิกุล ตำแหน่ง จน.คป.สุพรรณบุรี โทร. 081-4023081

การเตรียมความพร้อมเครื่องจักร-เครื่องมือ จำนวน 57 หน่วย

1. เครื่องสูบน้ำ จำนวน 38 เครื่อง
2. รถขุด จำนวน 11 คัน
3. รถเทรลเลอร์ 2 คัน
4. รถบรรทุกน้ำ 6 คัน



Sources: Esri, HERE, Garmin, USGS, Intermap, INCREMENT P, NRCan, Esri Japan, METI, Esri China (Hong Kong), Esri Korea, Esri (Thailand), NGCC, (c) OpenStreetMap contributors, and the GIS User Community

แผนที่จุดเฝ้าระวัง/แนวทางป้องกันและบรรเทาอุทกภัย สำนักงานชลประทานที่ 13

รวมจุดเสี่ยง 45 จุด



จังหวัดกาญจนบุรี

จุดเฝ้าระวัง ทั้งหมด ...6... จุด ได้แก่

- จุดที่ 1 สถานี K.35 บ้านหนองบัว ต.หนองบัว อ.เมือง จ.กาญจนบุรี
- จุดที่ 2 สถานี K.58 ปากแซง ต.ท่าเสา อ.ไทรโยค จ.กาญจนบุรี
- จุดที่ 3 สถานี K.10 บ้านลุ่มสุ่ม ต.ลุ่มสุ่ม อ.ไทรโยค จ.กาญจนบุรี
- จุดที่ 4 สถานี K.37 บ้านวังเย็น ต.วังเย็น อ.เมือง จ.กาญจนบุรี
- จุดที่ 5 สถานี K.49 บ้านยางสูง ต.หลุมรั้ง อ.บ่อพลอย จ.กาญจนบุรี
- จุดที่ 6 สถานี K.62 บ้านหนองไผ่ ต.หนองไผ่ อ.ด่านมะขามเตี้ย จ.กาญจนบุรี

แนวทางป้องกันและบรรเทาอุทกภัย

การเฝ้าระวังระดับน้ำและระบบการเตือนภัย สาเหตุของปัญหาน้ำท่วมบริเวณพื้นที่เสี่ยงภัยปริมาณฝนที่ตกในพื้นที่ถ้ามีปริมาณ 80 มิลลิเมตรต่อวันขึ้นไป กำหนดพื้นที่เสี่ยงภัยน้ำท่วมในลุ่มน้ำลำภาชี ได้แก่ บริเวณบ้านหนองไผ่ บ้านหินแดน และบ้านท่าพะยอม อ.ด่านมะขามเตี้ย จ.กาญจนบุรี และวิเคราะห์ข้อมูลระดับน้ำที่สถานีวัดน้ำท่าในลำน้ำภาชี 3 แห่ง คือ K.17 K.61 และ K.62 การเฝ้าระวังภัยน้ำท่วมที่สถานีท้ายน้ำ K.62 (บ้านหินแดน อ.ด่านมะขามเตี้ย)

จังหวัดนครปฐม

จุดเฝ้าระวัง ทั้งหมด ...32.. จุด ได้แก่

- บริเวณในเขตพื้นที่ อ.บางเลน 12 จุด
- บริเวณในเขตพื้นที่ อ.กำแพงแสน 1 จุด
- บริเวณในเขตพื้นที่ อ.นครชัยศรี 11 จุด
- บริเวณในเขตพื้นที่ อ.สามพราน 8 จุด

แนวทางป้องกันและบรรเทาอุทกภัย

- ติดตามสถานการณ์การระบายน้ำที่ ปตร.โพธิ์พระยา หากมีการระบายน้ำมากกว่า 200 ลบ.ม./วินาที ให้ทำการแจ้งเตือนเฝ้าระวัง
- เปิด ปิด ประตูระบายน้ำตามสถานการณ์ในพื้นที่และสูบน้ำออกนอกพื้นที่เมื่อระดับน้ำในแม่น้ำท่าจีนลดลง
- ติดตั้งเครื่องผลักดันน้ำในแม่น้ำท่าจีน เพื่อเร่งระบายปริมาณน้ำลงสู่ทะเลในช่วงเวลาที่ระดับน้ำทะเลลดลง

จังหวัดราชบุรี

จุดเฝ้าระวัง ทั้งหมด ...6.. จุด ได้แก่

- จุดที่ 1 อ่างฯชฎป่าหวาย ต.ท่าเคย อ.สวนผึ้ง
- จุดที่ 2 อ่างฯห้วยสำนักไม้เต็ง ต.น้ำพุ อ.เมืองราชบุรี
- จุดที่ 3 อ่างฯห้วยมะหาด ต.หนองพันจันทร์ อ.บ้านคา
- จุดที่ 4 อ่างฯท่าเคย ต.บึงบึง อ.บ้านคา
- จุดที่ 5 วัดวันดาว ต.วันดาว อ.ปากท่อ
- จุดที่ 6 บ้านหนองม่วง ต.วังเย็น อ.บางแพ

แนวทางป้องกันและบรรเทาอุทกภัย

สถานีวัดน้ำ ตลาดริมน้ำ ศาลาประชาคมเทศบาลเมืองบ้านโป่ง ที่ติดตั้งโดยศูนย์อุทกวิทยาชลประทานภาคตะวันตก เฝ้าระวังโดยประเมินจากการระบายน้ำท้ายเขื่อนแม่กลอง ติดตามระดับน้ำเมื่อมีการระบายน้ำท้ายเขื่อนตั้งแต่ 800 ลบ.ม./วินาที

จังหวัดสมุทรสงคราม

จุดเฝ้าระวัง ทั้งหมด ...1.. จุด ได้แก่

- จุดที่ 1 บริเวณประตูระบายน้ำทับเทียม ต.แพรกหนามแดง อ.อัมพวา จ.สมุทรสงคราม

แนวทางป้องกันและบรรเทาอุทกภัย

- ติดตามข่าวสารจากกรมอุตุนิยมวิทยาโดยตลอด
- เฝ้าระวังถ้ามีปริมาณน้ำฝนตกเกิน 100 มม. รีบแจ้งเตือนประชาชน
- พร่องน้ำในลำคลองเพื่อเตรียมรองรับน้ำฝน
- ยกบานประตูระบายตามความเหมาะสม
- ประสานงานหน่วยงานราชการตลอดเวลา หากขอความช่วยเหลือ
- ตั้งศูนย์ช่วยเหลือทางภัยพิบัติ

การเตรียมความพร้อม เครื่องจักร - เครื่องมือ ในเขต สชป. 13 จำนวน 115 หน่วย

1. เครื่องสูบน้ำ จำนวน 90 เครื่อง
2. เครื่องผลักดันน้ำ จำนวน - เครื่อง
3. รถขุด จำนวน - คัน
4. สะพานเหล็ก จำนวน - สะพาน
5. เครื่องจักรสนับสนุนอื่นๆ จำนวน 25 หน่วย

จัดทำโดย สำนักงานชลประทานที่ 13

แผนที่จุดเฝ้าระวัง/แนวทางป้องกันและบรรเทาอุทกภัย สำนักงานชลประทานที่ 14

จังหวัดเพชรบุรี

จุดเฝ้าระวัง ทั้งหมด 6 จุด ได้แก่

1. พื้นที่ลุ่มต่ำบริเวณฝั่งซ้าย แม่น้ำเพชรบุรี อ.บ้านลาด ,อ.เมือง, อ.บ้านแหลม
2. พื้นที่ลุ่มต่ำบริเวณฝั่งขวา แม่น้ำเพชรบุรี อ.บ้านลาด ,อ.เมือง, อ.บ้านแหลม

แนวทางป้องกันและบรรเทาอุทกภัย

1. วางแผนการบริหารจัดการน้ำต้นน้ำเก็บน้ำ กลางน้ำหนองน้ำ และปลายน้ำเร่งระบาย
2. สนับสนุนเครื่องสูบน้ำและเครื่องผลักดันน้ำ และเจ้าหน้าที่ลงพื้นที่ตรวจสอบ

จังหวัดประจวบคีรีขันธ์

จุดเฝ้าระวัง ทั้งหมด 8 จุด ได้แก่

1. บริเวณสวนน้ำวานานาวา อ. หัวหิน
2. บริเวณก่อนขึ้นสะพานต่างระดับข้ามทางรถไฟเข้า อ. หัวหิน
3. บริเวณวัดเขาล้านทม อ. หัวหิน
4. บริเวณชุมชน ม.15 บ้านหนองซอน ต.หินเหล็กไฟ อ.หัวหิน
5. บริเวณตำบลเขาน้อย อ.ปราณบุรี
6. บริเวณ รร.บ้านปากเหมือง อ.กุยบุรี
7. บริเวณชุมชนหลังเทศบาลโกลด์ส อ.เมือง
8. บริเวณหลังโรงพยาบาลบางสะพาน และในเขตเทศบาล อ.บางสะพาน

แนวทางป้องกันและบรรเทาอุทกภัย

1. วางแผนการบริหารจัดการน้ำต้นน้ำเก็บน้ำ กลางน้ำหนองน้ำ และปลายน้ำเร่งระบาย
2. สนับสนุนเครื่องสูบน้ำและเครื่องผลักดันน้ำ และเจ้าหน้าที่ลงพื้นที่ตรวจสอบ

จังหวัดระนอง

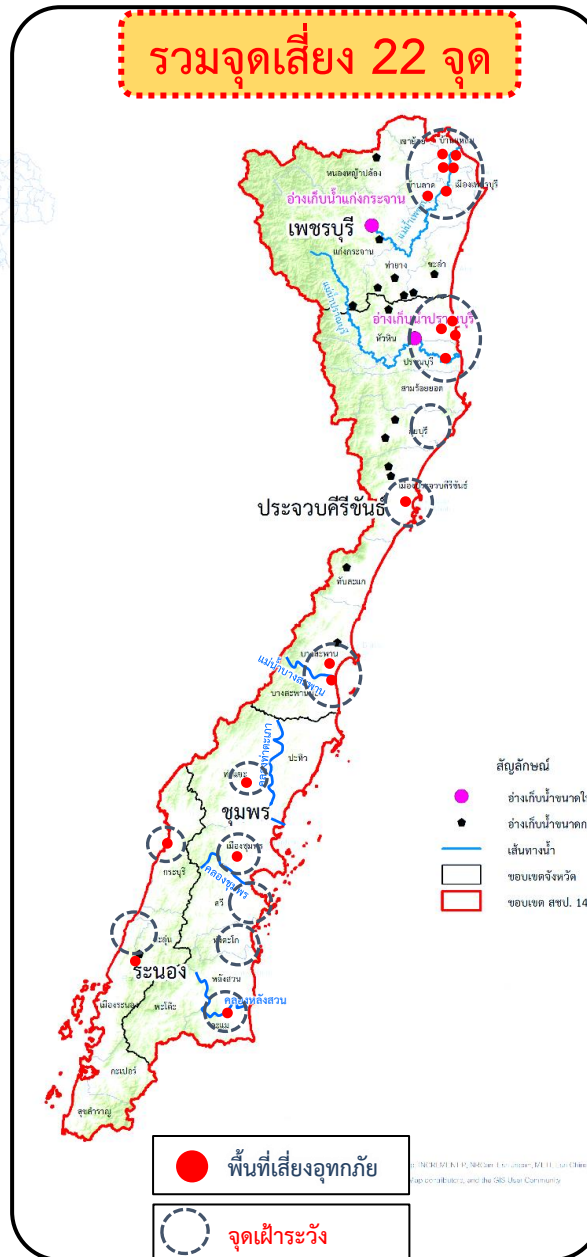
จุดเฝ้าระวัง ทั้งหมด 3 จุด ได้แก่

1. บริเวณคลองหัวสุย (ชุมชนระนองแลนด์) เขานิเวศน์ เมืองระนอง
2. บริเวณคลองโรงหัต (ถนนหน้าสำนักงานสาธารณสุข) เขานิเวศน์ เมืองระนอง
3. บริเวณคลองน้ำจืด ชุมชนบางน้ำจืด ต.น้ำจืด อ.กระบุรี

แนวทางป้องกันและบรรเทาอุทกภัย

1. สนับสนุนเครื่องสูบน้ำและเครื่องผลักดันน้ำ และเจ้าหน้าที่ลงพื้นที่ตรวจสอบ

รวมจุดเสี่ยง 22 จุด



จังหวัดชุมพร

จุดเฝ้าระวัง ทั้งหมด 5 จุด ได้แก่

1. พื้นที่ลุ่มต่ำบริเวณ ต.นากระตาม อ.ท่าแซะ
2. พื้นที่ลุ่มต่ำบริเวณ ต.บ้านนา ต.ขุนกระทิง ต.ตากแดด ต.บางหมาก ต.ทุ่งคา อ.เมืองชุมพร
3. พื้นที่ลุ่มต่ำบริเวณ ต.ครน อ.สวี
4. พื้นที่ลุ่มต่ำบริเวณ ต.ทุ่งตะโก ต.ช่องไม้แก้ว อ.ทุ่งตะโก
5. พื้นที่ลุ่มต่ำบริเวณ ต.วังตะกอก ต.นาขา ต.พ้อแดง ต.นาพญา ต.บ้านควรวุ ต.ท่ามะพลา ต.บางมะพร้าว อ.หลังสวน

แนวทางป้องกันและบรรเทาอุทกภัย

1. เฝ้าระวังฝนตกเกินเกณฑ์ในพื้นที่เสี่ยงพร้อมแจ้งเตือน และบริหารจัดการน้ำตามแผน โครงการบรรเทาอุทกภัยเมืองชุมพร
2. สนับสนุนเครื่องสูบน้ำและเครื่องผลักดันน้ำ และเจ้าหน้าที่ลงพื้นที่ตรวจสอบ

การเตรียมความพร้อมเครื่องจักร - เครื่องมือ

ในเขต สขป.14 จำนวน 227 หน่วย

1. เครื่องสูบน้ำ จำนวน102..... เครื่อง
2. เครื่องผลักดันน้ำ จำนวน118.... เครื่อง
3. รถชุด จำนวน6..... คัน
4. สะพานเหล็ก จำนวน.....1.....สะพาน
5. เครื่องจักรสนับสนุนอื่น(รถJCB)จำนวน ...1...หน่วย

แผนที่จุดเฝ้าระวัง/แนวทางป้องกันและบรรเทาอุทกภัย สำนักงานชลประทานที่ 15

จ. สุราษฎร์ธานี

มีจุดเฝ้าระวัง ทั้งหมด 3 พื้นที่

1. บริเวณเทศบาลตลาดไชยา คลองท่าโพธิ์ คลองไชยาใน อ.ไชยา
2. บริเวณลุ่มริมแม่น้ำตาปีตั้งแต่ อ.พระแสง อ.เคียนซา อ.พุนพิน
3. บริเวณพื้นที่โครงการฝายคลองท่าทอง ต.ไชยคราม ต.ชลคราม ต.ท่าอุแท ต.ท่าทอง

ผู้รับผิดชอบ

1. นายสมสวัสดิ์ ฉายสินสอน (ผคป.สุราษฎร์ฯ) โทร. 081-738-2953
2. นายกระจัด กาญจนตลอด (ผค.7.คก.) โทร.081-737-4128

จ. พังงา

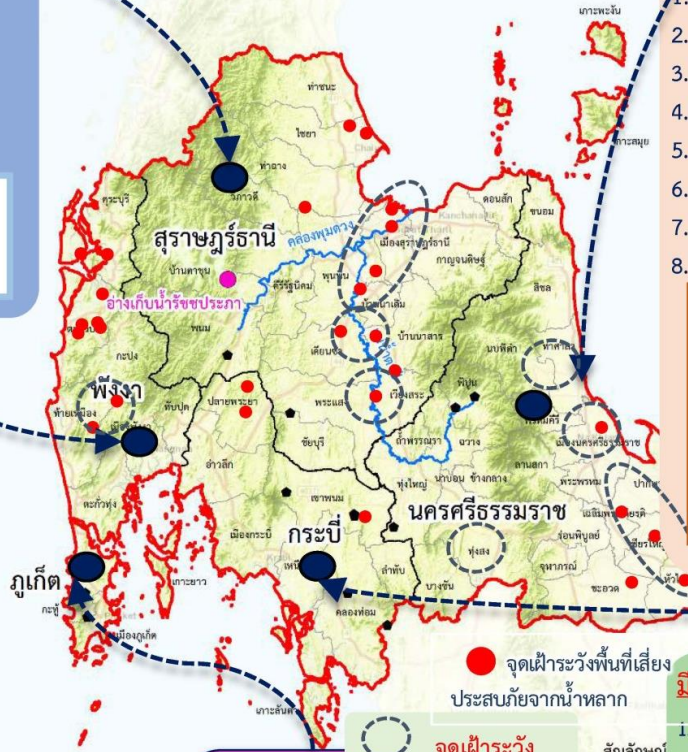
มีจุดเฝ้าระวัง ทั้งหมด 4 พื้นที่

1. เทศบาลเมืองตะกั่วป่า, ต.บางไทร, ต.โคกเคียน, ต.ตำตัว ต.บางม่วง และ ต.บางนายสี อ.ตะกั่วป่า
2. เทศบาลตำบลกระบือ ต.คุระ และ ต.แม่นางขาว อ.กระบือ
3. บ้านเขาทอย ต.ลำคู่ต อ.เมือง
4. บ้านลุ่ม ต.นาเคย, ต.บางทอง และ ต.ลำภี อ.ท้ายเหมือง

ผู้รับผิดชอบ

1. นายชัยวัฒน์ ต้นเจริญ (ผคป.พังงา) โทร. 089-411-6799
2. นายกระจัด กาญจนตลอด (ผค.7.คก.) โทร.081-737-4128

รวมจุดเสี่ยง 23 จุด



จ. นครศรีธรรมราช

มีจุดเฝ้าระวัง ทั้งหมด 8 พื้นที่

1. พื้นที่เขตเทศบาลนครนครศรีธรรมราช
2. สนามบินนครศรีธรรมราช และพื้นที่รอบสนามบิน
3. พื้นที่เขตเทศบาลเมืองทุ่งสง
4. พื้นที่ลุ่มน้ำตาปีตอนบน
5. พื้นที่ชุมชนในเขตลุ่มน้ำภาคใต้ฝั่งตะวันออก
6. พื้นที่ชุมชนในเขตลุ่มน้ำภาคใต้ฝั่งตะวันตก
7. พื้นที่ลุ่มน้ำปากพนังตอนบน
8. พื้นที่ลุ่มน้ำปากพนังตอนล่าง

ผู้รับผิดชอบ

1. นายพิทักษ์พงษ์ ตีบแก้ว (ผคป.นครศรีธรรมราช) โทร. 081-556-6844
2. นายธวัชชัย สรรเพชญ์ (ผคป.นครศรีธรรมราช) โทร.089-875-4367
3. นายประวิติ ชาครานนท์ (ผคป.ปากพนังบน) โทร. 081-970-6759
4. นายถิรฤต ศรีสุเทพ (ผคป.ปากพนังล่าง) โทร. 081-979-6698
5. นายสืบศักดิ์ จงจิตต์ (ผค.ขป.15) โทร. 081-326-5071
6. นายกระจัด กาญจนตลอด (ผค.7.คก.) โทร.081-895-9802

จ. กระบี่

มีจุดเฝ้าระวัง ทั้งหมด 4 พื้นที่

1. วัดมะม่วงเอน บ้านราโพธิ์ (สะพานคลองสินปุน) ม.5 ต.สินปุน อ.เขาพนม
2. ชุมชนบ้านตลาดเก่า (คลองกระบี่ใหญ่) ต.ปากน้ำ อ.เมือง
3. เทศบาลคลองท่อม (สะพานคลองท่อม) ม.1 ต.คลองท่อมใต้ อ.คลองท่อม
4. บ้านเกาะไทร ม.9 ต.ปกาสัย อ.เหนือคลอง

ผู้รับผิดชอบ

1. นายวีระ เฟื่องทอง (ผคป.กระบี่) โทร. 086-682-2299
2. นายกระจัด กาญจนตลอด (ผค.7.คก.) โทร.081-895-9802

จ. ภูเก็ต

มีจุดเฝ้าระวัง ทั้งหมด 4 พื้นที่

1. สถานี X.190A บ้านเกิดโฮ้ ต.กะทู้ อ.กะทู้
2. สถานี X.191 โรงเรียนสตรีภูเก็ต ต.ตลาดใหญ่ อ.เมือง
3. ฝายคลองบางใหญ่ ต.กะทู้ อ.กะทู้
4. ฝายคลองพระท้าวอันเนื่องมาจากพระราชดำริ ต.เทพกระษัตรี อ.ถลาง

ผู้รับผิดชอบ

1. นายธรรมบุญ บำรุงเพชร (ผคป.ภูเก็ต) โทร. 089-411-6799
2. นายกระจัด กาญจนตลอด (ผค.7.คก.) โทร.081-895-9802

แผนการติดตั้งเครื่องจักร-เครื่องมือ

รายจังหวัด	เครื่องสูบน้ำ (เครื่อง)	เครื่องผลักดันน้ำ (เครื่อง)
1. นครศรีธรรมราช	64	46
2. สุราษฎร์ธานี	5	22
3. กระบี่	20	-
4. พังงา	10	-
5. ภูเก็ต	10	-
รวม	109	68

มาตราส่วน
1:1,650,000

แผนที่จุดเฝ้าระวัง/แนวทางป้องกันและบรรเทาอุทกภัย สำนักงานชลประทานที่ 16

จังหวัดพัทลุง

จุดเฝ้าระวัง

- พื้นที่เขตเทศบาลตำบลควนขนุน ต.ควนขนุน อ.ควนขนุน
- พื้นที่เทศบาลตำบลแม่ขรี ต.ตะโหมด อ.ตะโหมด
- พื้นที่บ้านโคกยา ต.เขาชัยสน อ.เขาชัยสน
- พื้นที่บริเวณขอบทะเลสาบ อ.เมือง

แผนการเตรียมความพร้อมเครื่องจักร - เครื่องมือ

- เครื่องสูบน้ำ แผน จำนวน 17 เครื่อง
- เครื่องผลักดันน้ำ แผน จำนวน 34 เครื่อง

ผู้รับผิดชอบ

- 1) นายพิมาน จันทน์โชติ (จน.ค.ป.พัทลุง) โทร.081-5042417
- 2) นายกระจัด กาญจนตลอด (ผบค.7 กก.) โทร.081-8959802

จุดเฝ้าระวัง

- บริเวณตลาดนาโยง ต.นาโยงเหนือ อ.นาโยง
- บริเวณวัดท่าจีน ต.ทับเที่ยง อ.เมือง
- บริเวณตลาดเทศบาลตำบลย่านตาขาว ต.ย่านตาขาว อ.ย่านตาขาว

แผนการเตรียมความพร้อมเครื่องจักร - เครื่องมือ

- เครื่องสูบน้ำ แผน จำนวน 17 เครื่อง
- เครื่องผลักดันน้ำ แผน จำนวน 12 เครื่อง

ผู้รับผิดชอบ

- 1) นายชาวุธวิทย์ สุทธเนตร์ (จน.ค.ป.ตรัง) โทร.081-6931793
- 2) นายกระจัด กาญจนตลอด (ผบค.7 กก.) โทร.081-8959802

จังหวัดตรัง

จุดเฝ้าระวัง

- เกาะหลีเป๊ะ ต.เกาะสาหร่าย อ.เมือง
- เขตเทศบาลตำบลกำแพง ต.กำแพง อ.ละงู
- บริเวณ ปตร.บาโรย ต.ปากน้ำ อ.ละงู
- พื้นที่บริเวณชุมชนหลังแขวงการทาง จังหวัดสตูล

แผนการเตรียมความพร้อมเครื่องจักร - เครื่องมือ

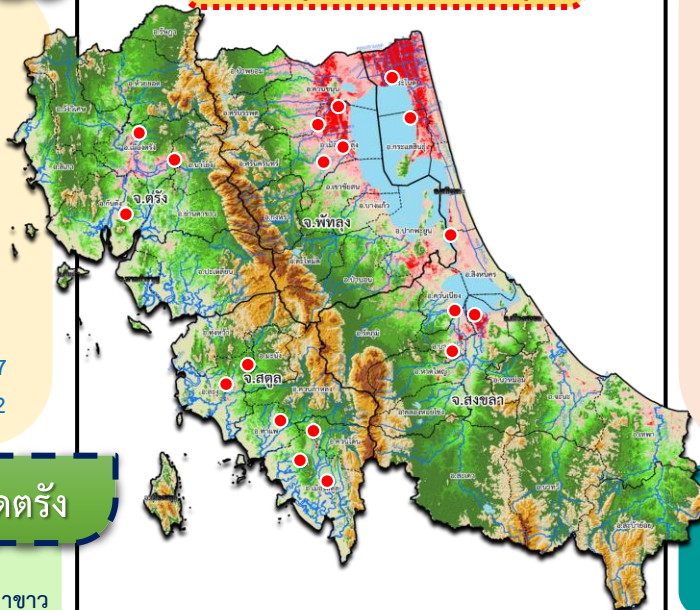
- เครื่องสูบน้ำ แผน จำนวน 5 เครื่อง

ผู้รับผิดชอบ

- 1) นายวันชัย รอดเนียม (จน.ค.ป.สตูล) โทร.081-9574286
- 2) นายกระจัด กาญจนตลอด (ผบค.7 กก.) โทร.081-8959802

จังหวัดสตูล

รวมจุดเสี่ยง 14 จุด



● พื้นที่เสี่ยงอุทกภัย

จังหวัดสงขลา

จุดเฝ้าระวัง

- เฝ้าระวังพื้นที่เศรษฐกิจเทศบาลนครหาดใหญ่
- เฝ้าระวังพื้นที่ชุมชนริมคลองธรรมชาติ อ.หาดใหญ่
- เฝ้าระวังพื้นที่บริเวณคาบสมุทรสงขลิ่งพระ

แผนการเตรียมความพร้อมเครื่องจักร - เครื่องมือ

- เครื่องสูบน้ำ แผน จำนวน 29 เครื่อง
- เครื่องสูบน้ำ Hydro Flow แผน จำนวน 9 เครื่อง
- เครื่องผลักดันน้ำ แผน จำนวน 131 เครื่อง

ผู้รับผิดชอบ

- 1) นายอรรถพล ผ่องสุวรรณ (จน.ค.ป.สงขลา) โทร.096-4399949
- 2) นายอำนาจ ปรากฏศักดิ์ (จน.ค.ป.ระโนด) โทร.086-690-9260
- 3) นายกระจัด กาญจนตลอด (ผบค.7 กก.) โทร.081-8959802

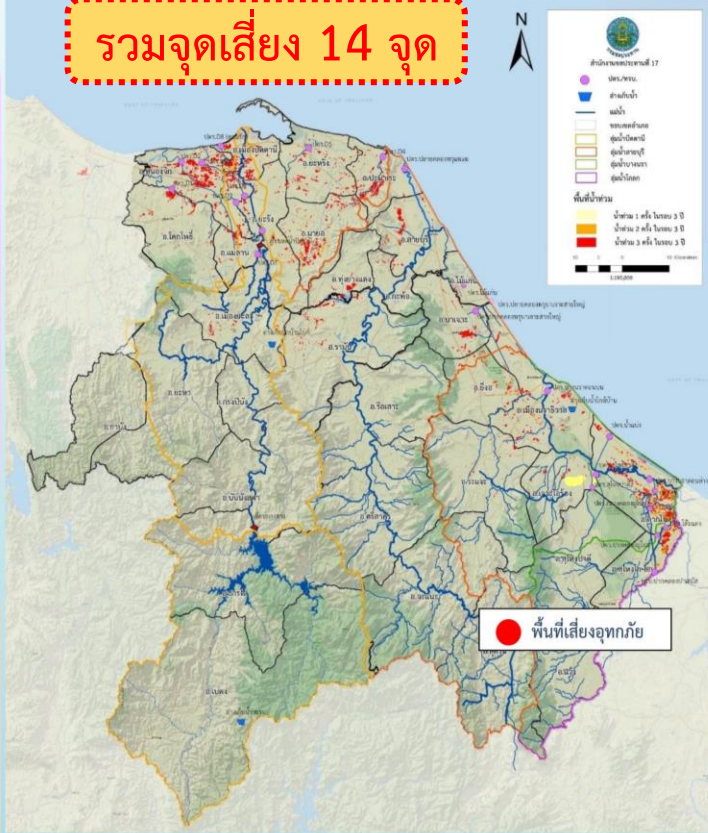
การเตรียมความพร้อมเครื่องจักร-เครื่องมือ

ในเขต สขป.16 จำนวน 587 หน่วย

รายละเอียด	แผน	หน่วย
เครื่องสูบน้ำ	77	เครื่อง
เครื่องผลักดันน้ำ	175	เครื่อง
รถชุด	39	คัน
รถบรรทุกและยานพาหนะ	110	คัน
สะพานเหล็กชนิดถอดประกอบได้ยาว 44 เมตร	4	ชุด
เครื่องจักรสนับสนุนอื่นๆ	182	หน่วย
รวม	587	หน่วย

จังหวัดปัตตานี

รวมจุดเสี่ยง 14 จุด



จังหวัดนราธิวาส

พื้นที่เฝ้าระวัง

1. พื้นที่ลุ่มต่ำริมฝั่งแม่น้ำบางนรา ในเขต อ.ระแงะ อ.เจาะไอร้อง อ.ยี่งอ อ.เมือง และ อ.ตากใบ
2. พื้นที่ลุ่มต่ำริมฝั่งแม่น้ำโก-ลก ในเขต อ.นวัง และ อ.สุโหงโกลก
3. พื้นที่ลุ่มต่ำริมฝั่งแม่น้ำสายบุรี ในเขต อ.ริศารัส และ อ.ริโอเสาะ
4. พื้นที่ลุ่มต่ำริมคลองยะกัง ในเขต ต.ตันหยงมัส อ.ระแงะ
5. พื้นที่ลุ่มต่ำในเขตชุมชนทั้ง 13 อำเภอ

แผนเผชิญเหตุและป้องกันอุทกภัย

1. ตรวจสอบสภาพอาคารชลประทานให้มีสภาพพร้อมใช้งาน จำนวน 58 แห่ง
2. กำจัดวัชพืช, ขุดลอกตะกอน และตรวจสอบสิ่งกีดขวางทางน้ำ
3. ควบคุมอาคารชลประทานในพื้นที่เพื่อพองน้ำในพื้นที่เสี่ยงอุทกภัย/เฝ้าระวัง
4. เดินเครื่องสถานีสูบน้ำด้วยไฟฟ้า
5. ติดตั้งเครื่องสูบน้ำเคลื่อนที่บริเวณพื้นที่เสี่ยงอุทกภัย/เฝ้าระวัง
6. ติดตั้งเครื่องสูบน้ำ Hydro flow, เครื่องผลักดันน้ำบริเวณพื้นที่เสี่ยงอุทกภัย/เฝ้าระวัง (ร่วมกับศูนย์เครื่องจักรกลที่ 7)

ผู้รับผิดชอบ นายอภิวัฒน์ ขนะสงคราม (ผบ.นราธิวาส) โทร.081-6782030
 ผู้รับผิดชอบ นายชิมวัฒน์ พรหมมานพ (ผบ.โก-ลก) โทร.081-5426501
 ผู้รับผิดชอบ นายมระสะลี หามะ (ผบ.บางนรา) โทร.081-7380038
 ผู้รับผิดชอบ นายกระจัด กาญจนคลอด (ผบ.7.กน) โทร.081-8959802

การเตรียมความพร้อมเครื่องจักร-เครื่องมือ ในเขต สขป.17 จำนวน 85 หน่วย

- | | |
|--|------------------|
| 1. เครื่องสูบน้ำ (ขนาด 8 นิ้ว 14 เครื่อง, ขนาด 10 นิ้ว 1 เครื่อง, ขนาด 12 นิ้ว 13 เครื่อง) | จำนวน 28 เครื่อง |
| 2. เครื่องผลักดันน้ำ | จำนวน 4 เครื่อง |
| 3. สถานีสูบน้ำด้วยไฟฟ้า 13 แห่ง (จำนวน 28 เครื่อง) | จำนวน 13 แห่ง |
| 4. รถแบ็คโฮ | จำนวน 2 คัน |
| 5. รถ JCB | จำนวน 3 คัน |
| 6. รถบรรทุกน้ำ | จำนวน 3 คัน |
| 7. รถบรรทุก | จำนวน 14 คัน |
| - รถบรรทุก 2-6 ตัน | จำนวน 9 คัน |
| - รถบรรทุก 6 ตัน | จำนวน 3 คัน |
| - รถบรรทุกห้ำ | จำนวน 2 คัน |
| 8. รถแทรกเลอร์ | จำนวน 1 คัน |
| 9. รถเครื่องบินขนาด 15 ตัน | จำนวน 1 คัน |
| 10. รถเครื่องบินขนาด 25 ตัน | จำนวน 1 คัน |

พื้นที่เฝ้าระวัง

1. พื้นที่ลุ่มต่ำริมฝั่งแม่น้ำปัตตานี อ.เมือง อ.ยะรัง อ.แม่ลาน และ อ.หนองจิก
2. พื้นที่ลุ่มริมฝั่งแม่น้ำสายบุรี ในเขต อ.สายบุรี อ.กะพ้อ และ อ.ทุ่งยางแดง
3. พื้นที่ลุ่มริมฝั่งคลองยะรัง ในเขต อ.ยะหริ่ง
4. พื้นที่ลุ่มต่ำในเขตชุมชน
5. พื้นที่ลุ่มต่ำบริเวณโรงเรียนพระยารามวินคองจังหวัดวิทยา ต.ปากถ่อ อ.โคกโพธิ์

แผนเผชิญเหตุและป้องกันอุทกภัย

1. ตรวจสอบสภาพอาคารชลประทานให้มีสภาพพร้อมใช้งาน จำนวน 51 แห่ง
2. กำจัดวัชพืช, ขุดลอกตะกอน และตรวจสอบสิ่งกีดขวางทางน้ำ
3. ประสานเขื่อนบางลางเพื่อการบริหารจัดการน้ำช่วงอุทกภัย
4. ควบคุมอาคารชลประทานในพื้นที่เพื่อพองน้ำในพื้นที่เสี่ยงอุทกภัย/เฝ้าระวัง
5. ติดตั้งเครื่องสูบน้ำเคลื่อนที่บริเวณพื้นที่เสี่ยงอุทกภัย/เฝ้าระวัง
6. ติดตั้งเครื่องสูบน้ำ Hydro flow, เครื่องผลักดันน้ำบริเวณพื้นที่เสี่ยงอุทกภัย/เฝ้าระวัง (ร่วมกับศูนย์เครื่องจักรกลที่ 7)

ผู้รับผิดชอบ นายพรเทพ บุญยผลิก (ผบ.ปัตตานี) โทร.081-8964982
 ผู้รับผิดชอบ นายสุพรชัย ปรีชา (ผบ.ปัตตานี) โทร.089-7297902
 ผู้รับผิดชอบ นายกระจัด กาญจนคลอด (ผบ.7.กน) โทร.081-8959802

จังหวัดยะลา

พื้นที่เฝ้าระวัง

1. พื้นที่ลุ่มต่ำริมฝั่งแม่น้ำปัตตานี
2. พื้นที่ในเขต อ.รามัน
3. พื้นที่ลุ่มต่ำริมฝั่งแม่น้ำลุ่มน้ำสายบุรี
4. พื้นที่เทศบาลนครยะลา ต.สะเตง และ ต.ยูโป อ.เมืองยะลา

แผนเผชิญเหตุและป้องกันอุทกภัย

1. ตรวจสอบสภาพอาคารชลประทานให้มีสภาพพร้อมใช้งาน จำนวน 21 แห่ง
2. กำจัดวัชพืช, ขุดลอกตะกอน และตรวจสอบสิ่งกีดขวางทางน้ำ
3. ประสานเขื่อนบางลางเพื่อการบริหารจัดการน้ำช่วงอุทกภัย
4. ควบคุมอาคารชลประทานในพื้นที่เพื่อพองน้ำในพื้นที่เสี่ยงอุทกภัย/เฝ้าระวัง
5. ติดตั้งเครื่องสูบน้ำเคลื่อนที่บริเวณพื้นที่เสี่ยงอุทกภัย/เฝ้าระวัง
6. ติดตั้งเครื่องสูบน้ำ Hydro flow, เครื่องผลักดันน้ำบริเวณพื้นที่เสี่ยงอุทกภัย/เฝ้าระวัง (ร่วมกับศูนย์เครื่องจักรกลที่ 7)

ผู้รับผิดชอบ นายชูศักดิ์ สุทธิ (ผบ.ยะลา) โทร.098-2947942
 ผู้รับผิดชอบ นายกระจัด กาญจนคลอด (ผบ.7.กน) โทร.081-8959802



กรมชลประทาน

กระทรวงเกษตรและสหกรณ์